

Projekt

z dnia 17 marca 2023 r.

Zatwierdzony przez

**UCHWAŁA NR
RADY MIEJSKIEJ W KĄTACH WROCŁAWSKICH**

z dnia 30 marca 2023 r.

w sprawie przyjęcia "Strategii Rozwoju Miasta i Gminy Kąty Wrocławskie do roku 2030"

Na podstawie art. 10e ust. 1-4, art. 10f ust.4 i art. 18 ust.2 pkt. 6a ustawy z dnia 8 marca 1990 r. o samorządzie gminnym (Dz. U. z 2023 r., poz. 40) w związku z art. 18 pkt 3 ustawy z dnia 6 grudnia 2006 r. o zasadach prowadzenia polityki rozwoju (Dz. U. z 2023 r. poz. 225), Rada Miejska w Kątach Wrocławskich uchwala, co następuje:

§ 1. Przyjmuje się "Strategię Rozwoju Miasta i Gminy Kąty Wrocławskie do roku 2030" stanowiącą załącznik do niniejszej uchwały.

§ 2. Wykonanie uchwały powierza się Burmistrzowi Miasta i Gminy Kąty Wrocławskie.

§ 3. Uchwała wchodzi w życie z dniem podjęcia.

Przewodnicząca Rady Miejskiej

Anna Skórczak

STRATEGIA ROZWOJU MIASTA I GMINY KĄTY WROCŁAWSKIE DO ROKU 2030



Kąty Wrocławskie 2023

STRATEGIA ROZWOJU MIASTA I GMINY KĄTY WROCŁAWSKIE DO ROKU 2030

Kąty Wrocławskie, 2023 r.

STRATEGIA ROZWOJU MIASTA I GMINY KĄTY WROCŁAWSKIE DO ROKU 2030

SPIS TREŚCI

WSTĘP.....	7
CZĘŚĆ I DIAGNOZA STANU GMINY - SYNTEZA	9
1.1. Położenie	9
1.2. Struktura funkcjonalno-przestrzenna.....	10
1.3. Demografia	13
1.4. Transport i komunikacja	15
1.5. Gospodarka i rynek pracy	17
1.6. Edukacja.....	19
1.7. Infrastruktura.....	20
CZĘŚĆ II STRATEGICZNE KIERUNKI ROZWOJU	22
2.1. Misja	22
2.2. Wizja	22
2.3. Cele i kierunki działań strategicznych.....	23
CZĘŚĆ III MODEL STRUKTURY FUNKCJONALNO-PRZESTRZENNEJ GMINY ORAZ USTALENIA I REKOMENDACJE W ZAKRESIE KSZTAŁTOWANIA I PROWADZENIA POLITYKI PRZESTRZENNEJ W GMINIE	25
CZĘŚĆ IV SYSTEM REALIZACJI STRATEGII	29
4.1. Zarządzanie i monitoring	29
4.2. Ramy finansowe i źródła finansowania	32
4.3. Ewaluacja <i>ex-ante</i> (ewaluacja uprzednia)	34
4.4. Ewaluacja <i>on-going</i>	35
4.5. Ewaluacja <i>ex-post</i>	36
CZĘŚĆ V SPÓJNOŚĆ DOKUMENTU ZE STRATEGIĄ WOJEWÓDZTWA ORAZ WYMOGAMI ŚRODOWISKA	37
5.1. Ocena kompatybilności ze strategią województwa, w szczególności z wyznaczonymi w niej obszarami strategicznej interwencji	37
5.2. Strategiczna ocena oddziaływania na środowisko	40

WSTĘP

Głównym celem wspólnoty samorządowej gminy Kąty Wrocławskie jest takie zarządzanie procesami rozwojowymi, by generować zharmonizowaną przestrzeń zarówno dla rozwoju gospodarczego, jak i wysokiej jakości życia dla mieszkańców.

Wszystko to w połączeniu z harmonijnym wykorzystaniem atutów położenia fizyczno-geograficznego oraz walorów środowiskowych i kulturowych.

W efekcie gmina ewoluuje w kierunku tworzenia i integrowania wspólnoty ludzi kreatywnych, o wysokich kwalifikacjach.

Oprócz działań wewnętrznych, gmina kreuje aktywną współpracę zewnętrzną, głównie z jednostkami wchodzącymi w skład aglomeracji wrocławskiej.

By uporządkować działania w celu realizacji powyższych priorytetów, władze i społeczność gminy Kąty Wrocławskie podjęły wysiłek przygotowania niniejszego dokumentu.

Dokument przygotowano zgodnie z delegacją:

- art. 10 a ust. 2 ustawy z dnia 6 grudnia 2006 r. o zasadach prowadzenia rozwoju (Dz.U. 2023 r., poz. 225, z późn. zm.)
- art. 10e ustawy z dnia 8 marca 1990 r. o samorządzie gminnym (Dz. U. 2023 r. poz. 40, z późn. zm.).

Rama logiczna strategii obejmuje zdefiniowanie atutów i wyzwań wynikających z uwarunkowań rozwoju w następujących obszarach:

- Położenie
- Struktura funkcjonalno-przestrzenna
- Demografia
- Transport i komunikacja
- Gospodarka i rynek pracy
- Edukacja
- Infrastruktura

Zostały one przedstawione w I części w postaci syntezy przeglądu diagnostycznego.

Na bazie tych wyzwań, sformułowano w II części strategiczne kierunki rozwoju, w postaci celów, kierunków działań oraz przykładowych zadań.

Tak sformułowane cele i kierunki działań, zyskały w III części wymiar terytorialny w postaci wyodrębnionych stref funkcjonalno-przestrzennych. Zaprezentowana struktura przestrzenna gminy stanowi instrument integracji planowania strategicznego gminy z dokumentami planistycznymi.

W części IV, zaprojektowano system realizacji strategii przypisując odpowiedzialność za zarządzanie, szacując ramy finansowania oraz określając sposoby ewaluacji.

Ostatnia, V część precyzuje spójność dokumentu ze strategią województwa i dokumentami wyższego rzędu, oraz analizuje zgodność dokumentu z wymogami ochrony środowiska.

Zakres opracowania ogranicza się tylko do elementów, które wymagają strategicznej interwencji w perspektywie roku 2030. Nie ujmowano tu całego spektrum problemów związanych z zadaniami gminy, które mogą w tym czasie być rozwiązywane w ramach działalności bieżącej.

W celu jak największej syntetyzacji i koncentracji na działaniach strategicznych, opracowanie także celowo nie powtarza treści, dostępnych w innych źródłach czy dokumentach (np. raport o stanie gminy, studium uwarunkowań i kierunków zagospodarowania przestrzennego gminy itp.).

Dokument był przygotowywany z zachowaniem zasad partycypacji społecznej. Wykorzystano wnioski z warsztatów diagnostycznych przeprowadzonych w 2021 r. W toku prac nad tą wersją dokumentu, odbyły się 4 warsztaty i spotkania konsultacyjne (21 marca, 29 czerwca, 28 września i 3 listopada). Ponadto w okresie 30 września – 20 października 2022 r. przeprowadzono konsultacje społeczne projektu strategii. Link do raportu z tych konsultacji:

<https://www.katywroclawskie.pl/pl/news/raport-z-konsultacji-spo%C5%82ecznych-dostarcz%C4%85cych-projektu-dokumentu-strategii-rozwoju-miasta-i>

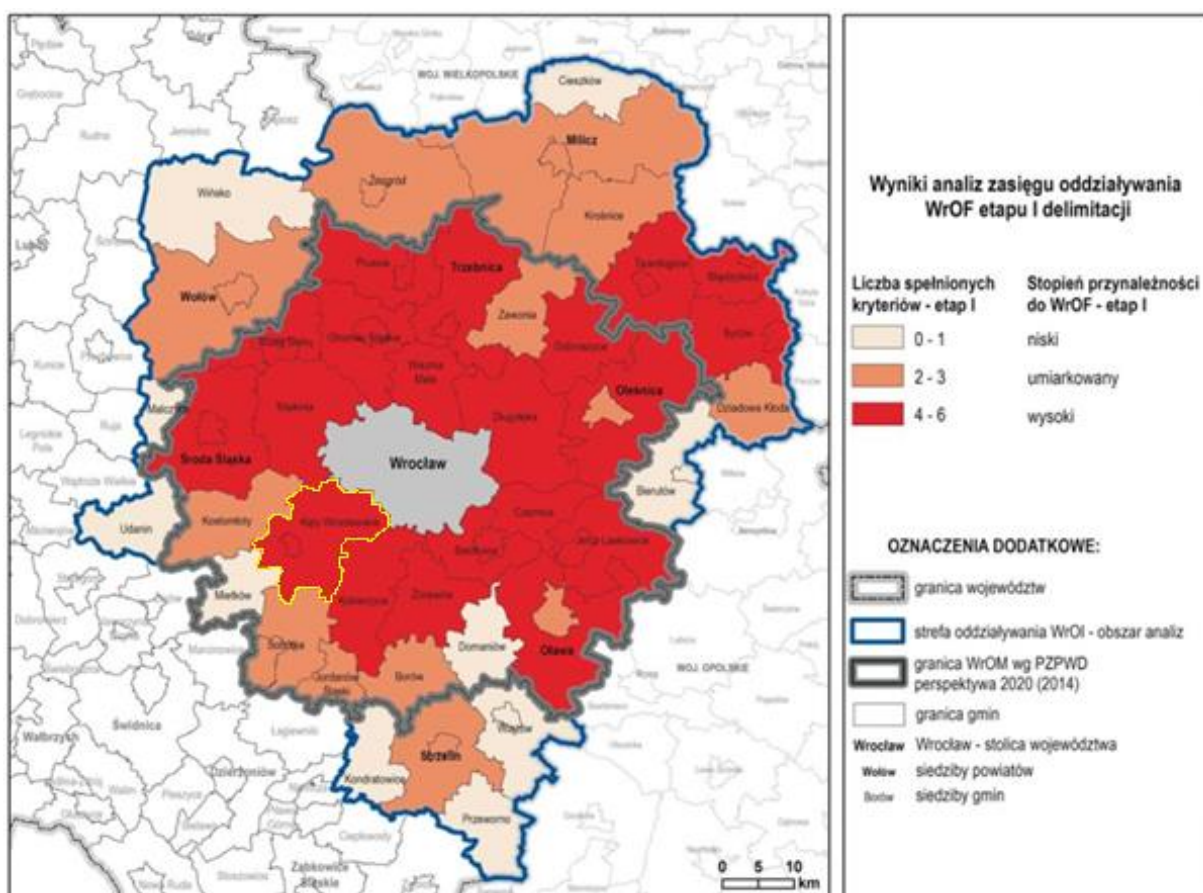
Elementy diagnozy oraz ram strategicznych, są prezentowane w formie interaktywnych narzędzi (dashboardów), dostępnych na stronie internetowej gminy.

CZĘŚĆ I

DIAGNOZA STANU GMINY - SYNTEZA

1.1. Położenie

Gmina miejsko-wiejska Kąty Wrocławskie sąsiaduje bezpośrednio od południowo-zachodniej strony z miastem Wrocławiem. Należy więc do funkcjonalnej strefy oddziaływania tego głównego ośrodka wzrostu regionalnego. Posiada wyraźnie wyodrębnione cechy charakteryzujące gminy układu aglomeracyjnego (Wrocławski Obszar Funkcjonalny), z silną strefą ciężenia do głównego miasta. Konsekwencją jest typowa dla takich suburbiów, wyraźna presja na rozwój zabudowy (mieszkaniowej, usługowej oraz przemysłowo-składowej), przekształcająca dotychczasowe funkcje tego obszaru.



Rys. 1. Delimitacje Wrocławskiego Obszaru Funkcjonalnego

Źródło: IRT we Wrocławiu

Gmina wyróżnia się dobrym położeniem komunikacyjnym. Głównymi osiami transportowymi są autostrada A4, autostrada A8 (AOW), DK35, oraz linia kolejowa 274 Wrocław – Jelenia Góra. Uzupełnieniem jest sieć dróg wojewódzkich 362 i 347, które wiążą gminę z miastem Wrocław, oraz 346, która komunikuje ją z sąsiednimi gminami.

1.2. Struktura funkcjonalno-przestrzenna

Struktura przestrzenna gminy determinowana jest trzema głównymi elementami:

- uwarunkowaniami przyrodniczymi (południkowo zorientowana Dolina Bystrzycy, obszary o wysokiej bonitacji gleb);
- uwarunkowaniami społeczno-gospodarczymi (sąsiedztwo miasta Wrocławia z wyraźną presją suburbanizacyjną),
- uwarunkowaniami infrastrukturalnymi (drogowe i kolejowe osie komunikacyjne).



Rys. 2. Struktura przestrzenna gminy Kąty Wrocławskie

Źródło: opracowanie własne

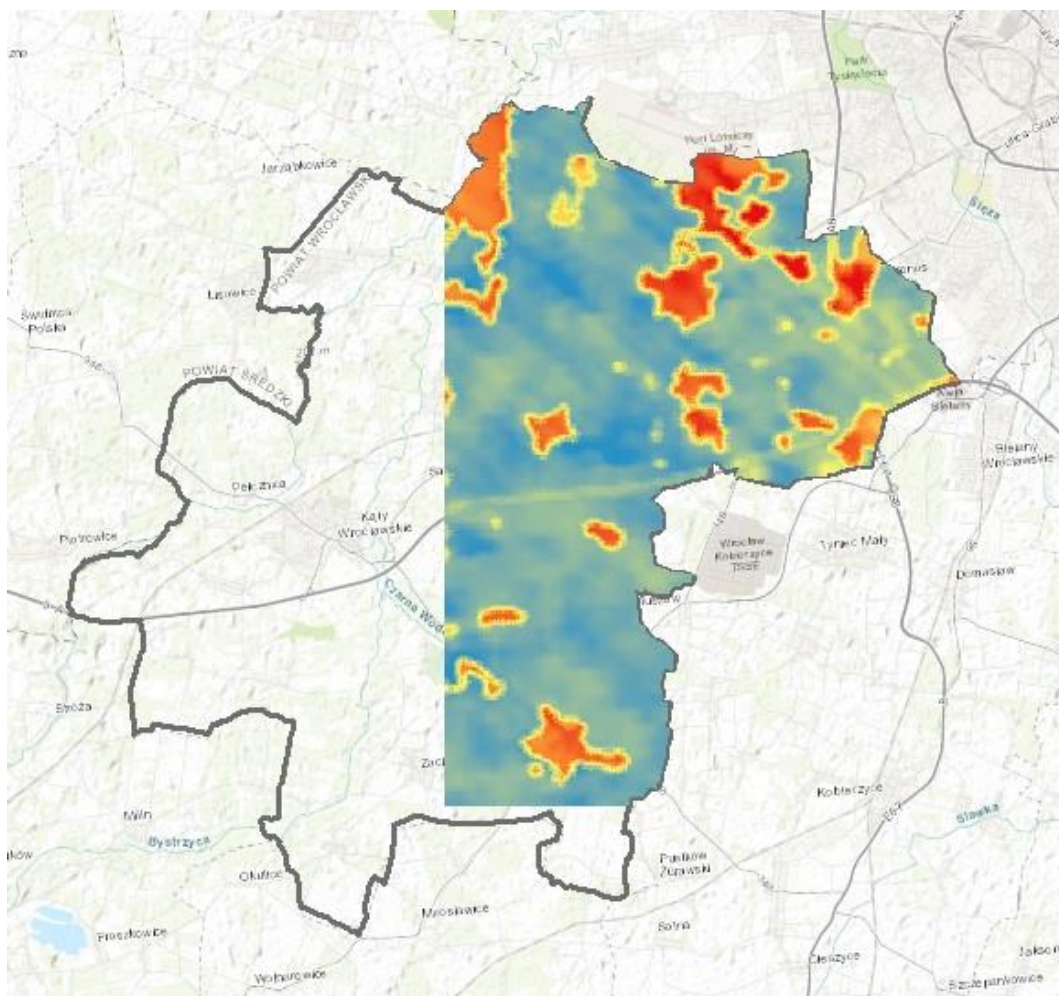
Przyrodnicze elementy wykształciły bazową strukturę z policentrycznym układem osadniczym na terenach o intensywnym użytkowaniu rolniczym, z dominacją Kątów Wrocławskich jako głównego ośrodka obsługi, będącego jednocześnie miastem satelickim względem Wrocławia. Zorientowana w układzie południkowym Dolina Bystrzycy jest ważnym korytarzem ekologicznym między systemami leśnymi w Sudetach a obszarami przyrodniczymi Doliny Odry. Teren

ten objęty jest ochroną obszarową w formie parku krajobrazowego oraz ochrony siedlisk Natura 2000. Na tym terenie znajdują się także zabytkowe obiekty pałacowo-dworskie, z których część wymaga gruntownych rewitalizacji.

Na tak zarysowaną strukturę bazową nakładają się obecnie procesy suburbanizacyjne, intensywnie przekształcające szczególnie północno-wschodnie fragmenty gminy. Jest to strefa rozrastającej się zabudowy (w tym wielorodzinnej), która zaczyna wypełniać przestrzenie rolnicze między poszczególnymi miejscowościami. W południowo-zachodniej części gminy procesy te mają nieco inny charakter, przejawiając się poszerzeniem zabudowy, ale w ramach istniejących jednostek osadniczych. Obie te części wymagają odmiennej, lecz wyraźnie sformułowanej polityki przestrzennej, dotyczącej zasad kształtowania przyszłej zabudowy, towarzyszącej jej infrastruktury oraz usług publicznych.

Teren gminy przecinają główne, kolejowe i drogowe ciągi komunikacyjne południowo-zachodniej Polski, czyniąc ją jednym z najlepiej zlokalizowanym logistycznie obszarem w zachodniej Polsce. Wzdłuż nich, a szczególnie w okolicach węzłów (autostrady) i stacji (koleje), znajdują się tereny podlegające intensywnym procesom rozwoju działalności gospodarczej. Zlokalizowane są tu także główne kompleksy przemysłowo-składowe. Ich dalszy rozwój należy koncentrować w wyraźnie wyodrębnionych strefach, minimalizując konflikty np. z funkcjami mieszkaniowymi.

Gwałtowny rozwój zabudowy może zmieniać warunki środowiskowe przyczyniając się do powstawania zjawisk ekstremalnych. Zabudowa terenów rolniczych powoduje efekt tzw. wyspy ciepła, która w powiązaniu z globalnymi zmianami klimatycznymi, grozi większą częstotliwością deszczów nawalnych. W zderzeniu z mniejszą chłonnością obszarów zabudowanych może to zwiększać ryzyko lokalnych podtopień. Z drugiej strony, teren gminy należy do obszarów zagrożonych skutkami suszy. Rodzi to konieczność nowego podejścia do procesów rozwojowych, uwzględniających działania adaptacyjne do zmian klimatu.



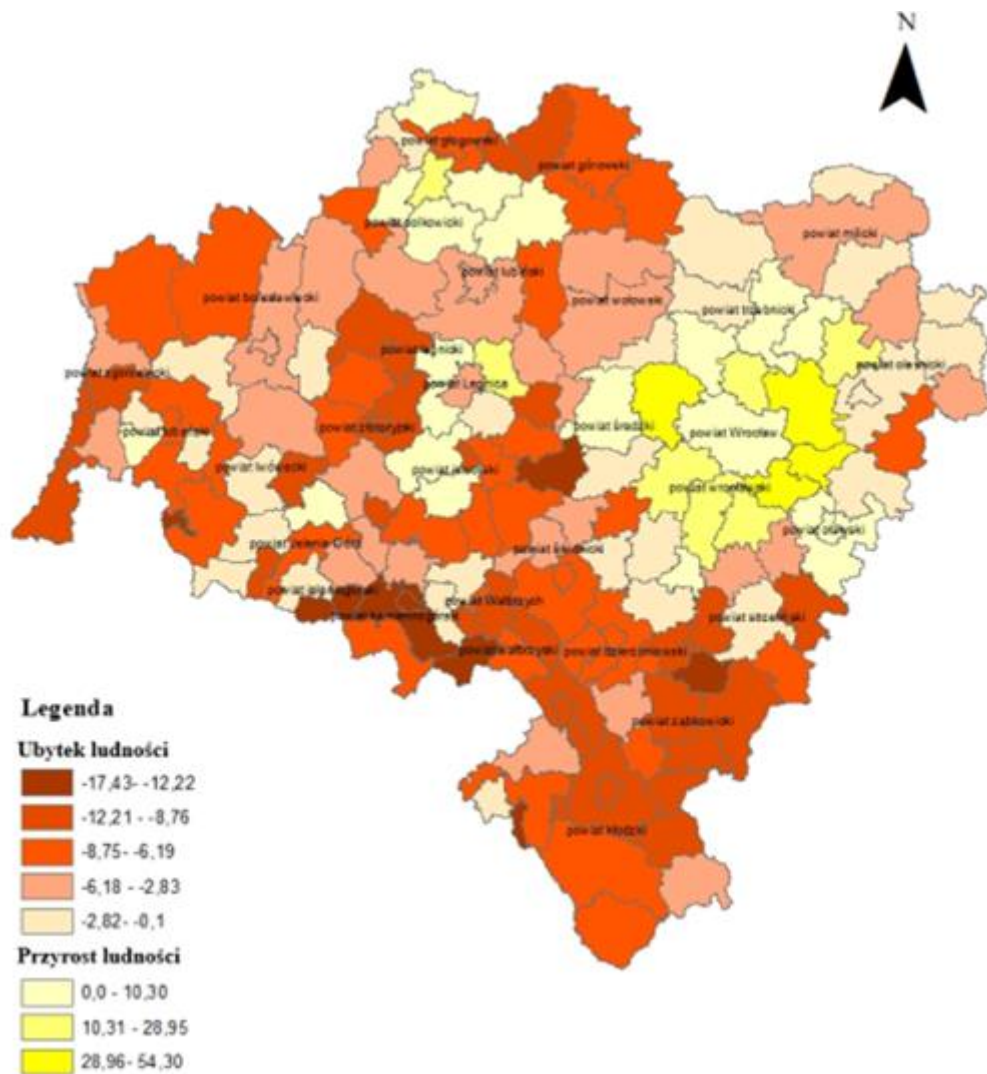
Rys. 3. Pomiary temperatur fragmentu gminy Kąty Wrocławskie

Źródło: opracowanie własne na podstawie danych satelitarnych Corine Land Cover

Atuty:	Wyzwania:
<p>+ Lokalizacja w regionalnym obszarze rozwoju gospodarczego;</p>	<p>Segmentacja i zarządzanie procesami rozwoju w różnych strefach funkcjonalno-przestrzennych; Adekwatny rozwój infrastruktury technicznej i usługowej; Ochrona cennych rolniczo obszarów Działania adaptacyjne do zmian klimatu</p>

1.3. Demografia

Lokalizacja w aglomeracji wrocławskiej powoduje, że Kąty Wrocławskie należą do grupy gmin rozwijających się demograficznie. Na tym etapie rozwoju kraju, przyrost ludności, występuje głównie w obszarach metropolitalnych, oraz wokół ośrodków regionalnych. Prognozy demograficzne dla gminy zakładają długi terminowy, dalszy wzrost liczby ludności.



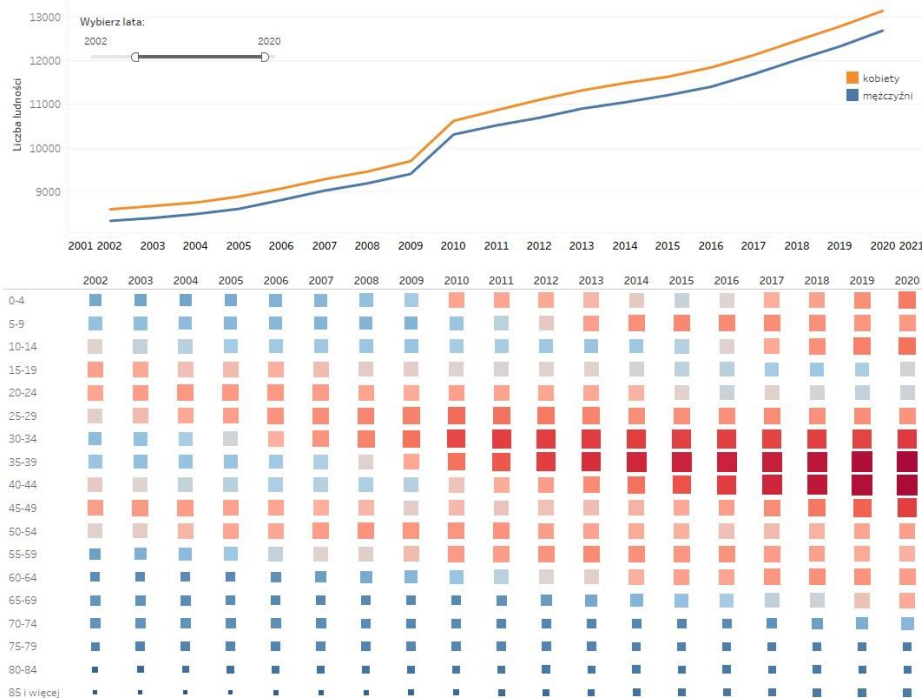
Rys. 4. Zmiana liczby ludności w gminach na Dolnym Śląsku w latach 2017-2020.

Źródło: opracowanie własne na podstawie danych BDL GUS

Jak można zauważyć na poniższym diagramie, na obszarze gminy osiedlają się głównie ludzie młodzi, w wieku 25-45 lat. Wzrost w tej grupie wiekowej powoduje także rozwój najmłodszej populacji - dzieci w wieku 0-14 lat. Jest to zjawisko typowe dla suburbiów, będących głównie obszarem osadnictwa osób w wieku produkcyjnym, poszukujących alternatyw wobec mieszkania w centrum miast. Proces ten na terenie gminy Kąty Wrocławskie jest na tyle silny, że będzie wymagał odpowiedniego kształtowania usług publicznych, szczególnie w dziedzinie edukacji, sportu i rekreacji.

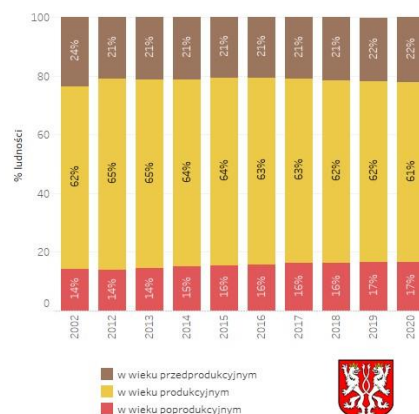
Jednocześnie, dostrzec należy wrastającą grupę osób w wieku poprodukcyjnym, przekraczających 70 lat, która także będzie wymagała rozwoju adekwatnych usług.

Ludność



ATUTY:
rozwój populacji w najniższych grupach wiekowych
zrównoważona struktura wiekowa

WYZWANIA:
rozwój adekwatnych dla różnych grup wiekowych usług publicznych
wzrost liczby osób 70+



Źródło: bdl.stat.gov.pl

Rys. 5. Struktura grup wiekowych w układzie dynamicznym w gminie Kąty Wrocławskie w latach 2002-2020.

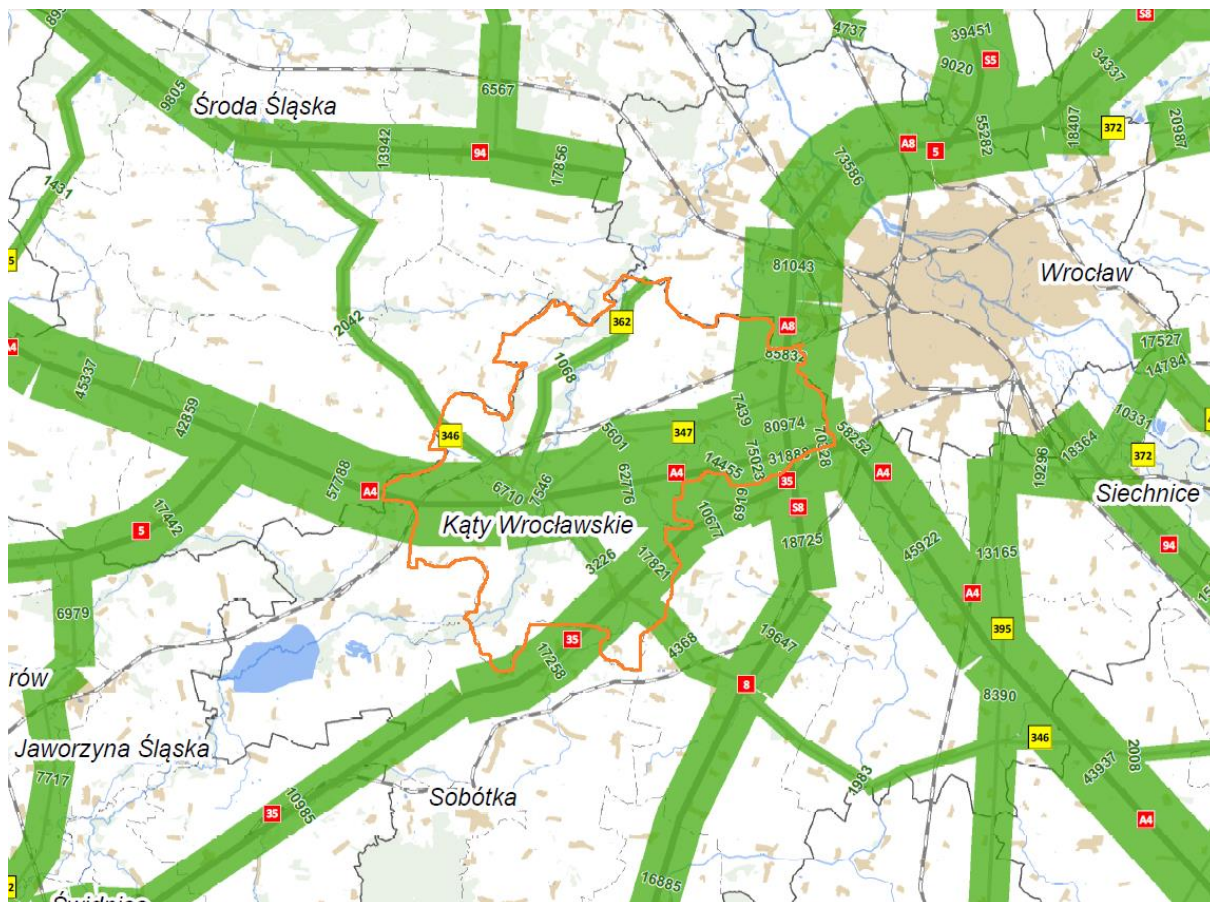
Źródło: opracowanie własne na podstawie danych BDL GUS

Warto zwrócić uwagę, że procesy te zmieniają charakter lokalnej społeczności. Powstaje bardziej kosmopolityczna zbiorowość, identyfikująca się bardziej z rdzeniem aglomeracji niż z terytorium oraz społecznością gminy. Wymaga to podjęcia odpowiednich działań integrujących nowe grupy społeczne.

Atuty:	Wyzwania:
<p>+ Rozwój populacji w najniższych grupach wiekowych; Zrównoważona struktura wiekowa</p>	<p>Rozwój adekwatnych dla różnych grup wiekowych usług publicznych. Wzrost liczby osób 70+ Identyfikacja nowych mieszkańców z gminą</p>

1.4. Transport i komunikacja

Nominalnie, gmina jest dogodnie zlokalizowana wobec, wspomnianych już przy strukturze funkcjonalno-przestrzennej, głównych ciągów komunikacyjnych. Tworzą one jedne z najlepszych w Polsce warunków do lokalizacji działalności gospodarczej. Jednocześnie jednak obciążenie ruchem tych ciągów powoduje liczne problemy komunikacyjne.



Rys. 6. Wielkość ruchu na drogach krajowych i wojewódzkich w gminie Kąty Wrocławskie.

Źródło: IRT we Wrocławiu

Dotyczy to głównie ruchu drogowego. Przepustowość autostrady A4, na odcinku przebiegającym przez gminę, jest znacznie przekroczona. Średniodobowa liczba pojazdów wynosi tu 60 – 70 tys. pojazdów/dobę, przy relatywnie dużym udziale ciężarówek w strukturze pojazdów. Powoduje to częste zatory, co przy braku dogodnych tras alternatywnych, paraliżuje także ruch na drogach wojewódzkich i lokalnych. Ruch na drogach dojazdowych do Wrocławia, oraz do stref przemysłowych wykazuje duże wahania w układzie dobowym. W praktyce więc, korzystanie z nominalnie dogodnej sieci dróg, staje się dużym problemem.

Podobnie jest z ruchem na przebiegającej przez gminę linii kolejowej. Na stacji Kąty Wrocławskie dominuje ruch regionalny (od 24 do 37 par pociągów osobowych/dobę w zależności od dnia tygodnia). Słabo rozwinięta jest jeszcze kolej aglomeracyjna, która odciążałaby regionalne potoki ruchu od lokalnych.

Gmina jest organizatorem autobusowej komunikacji publicznej na swoim terenie, oraz współpracuje z Wrocławiem w zakresie powiązań z tym miastem. Obecna sieć linii i częstotliwości kursów wymaga jednak gruntownego usprawnienia.

Duże zagęszczenie ruchu drogowego, ogranicza sprawność autobusowej komunikacji publicznej. Dlatego kluczowe znaczenie dla gminy będzie miał rozwój kolei aglomeracyjnej. Jak wynika z doświadczeń innych aglomeracji europejskich, jest to kluczowy rodzaj komunikacji publicznej, dający szansę na zmianę standardu powiązań suburbiów z rdzeniem aglomeracji.

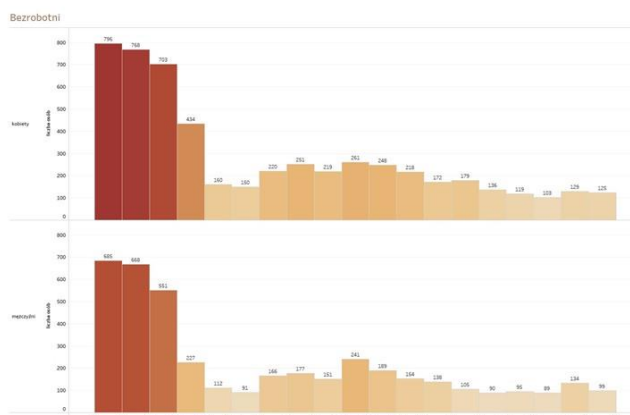
Teren gminy zlokalizowany jest w bezpośrednim sąsiedztwie Portu Lotniczego we Wrocławiu. Układ drogi startowej i infrastruktury lotniska powoduje jednak, że obszar ograniczonego użytkowania, związany ze strefami nalotu, w niewielkim tylko stopniu pokrywa się z obszarami gminy (północne, niezabudowane części obrębów Krzeptów i Samotwór). Także ewentualne przedłużenie drogi startowej w kierunku zachodnim nie wpłynie znacząco na zwiększenie tych ograniczeń. Od blisko dwóch dekad planuje się połączenie lotniska transportem kolejowym. Jedną z koncepcji jest budowa nowego łącznika między liniami nr 274 i 275 Wrocław Zachodni/Smolec – Wrocław Leśnica/ Wrocław Żerniki. Zwiększyłoby to dostęp do lotniska transportem publicznym, ale także wzbogaciłoby system kolei aglomeracyjnej dla mieszkańców gminy.

Atuty:	Wyzwania:
+ Położenie przy głównych ciągach komunikacji kolejowej i drogowej	Usprawnienie drogowego układu komunikacyjnego; Usprawnienie publicznej komunikacji autobusowej; Rozwój kolei aglomeracyjnej; Rozwój transportu zeroemisyjnego

1.5. Gospodarka i rynek pracy

Kąty Wrocławskie należą do tej grupy gmin aglomeracyjnych, które posiadają wysoko rozwiniętą bazę gospodarczą. Pod tym względem odróżniają się od gmin-sypialni, zorientowanych przede wszystkim na rynek pracy miasta centralnego aglomeracji. Saldo codziennych migracji do miejsc pracy jest tu zrównoważone. Inne parametry (liczba pracujących, stopa bezrobocia, przeciętne wynagrodzenie itp.), sytuują gminę wśród najlepszych na Dolnym Śląsku.

Rynek pracy



ATUTY:
dobrze rozwinięta baza gospodarcza
zrównoważona struktura podmiotów gospodarczych
atrakcyjność dla lokalizacji działalności gospodarczej

WYZWANIA:
wyodrębnienie stref dla wielkoskalowej działalności gospodarczej
wyodrębnienie obszarów dla klastrów małej i średniej przedsiębiorczości
rozwój krótkich łańcuchów dostaw żywności



Rys. 7. Parametry gospodarcze w gminie Kąty Wrocławskie.

Źródło: opracowanie własne na podstawie BDL GUS

Przykładowo liczba pracujących na 1000 ludności wykazuje tu niemalże dwukrotnie wyższe wartości niż średnia wojewódzka. Wśród osób fizycznych, prowadzących działalność gospodarczą zwraca uwagę duży udział działalności profesjonalnej, naukowej i technicznej. Jest to efektem nie tylko położenia aglomeracyjnego, kluczowym czynnikiem rozwoju kompleksów produkcyjno-logistycznych jest bowiem sąsiedztwo dróg tranzytowych. Gmina pozostaje więc atrakcyjnym miejscem dla lokalizacji takiej działalności.

Pomimo rozwoju działalności przemysłowej, obszar gminy pozostaje terenem intensywnej produkcji rolniczej. Decydują o tym bardzo dobre warunki glebowo-klimatyczne. Duża część upraw, zorientowana jest jednak na produkcję globalną i długie łańcuchy dostaw. Pod tym względem nie stanowi ona zaplecza żywieniowego dla aglomeracji wrocławskiej. Zaburzenia w logistyce dostaw spowodowane pandemią, a także konfliktami zbrojnymi spowodowały zwrot ku organizacji tzw. krótkich łańcuchów żywności. Ich rozwój warunkuje bezpieczeństwo

żywnościowe aglomeracji. Drugim czynnikiem, które będzie wspomagał ten kierunek rozwoju są trendy żywieniowe bazujące na wysokiej jakości, lokalnej żywności. Może to stanowić atrakcyjną alternatywę, zwłaszcza dla drobnych gospodarstw. Przykładem takiej zmiany kierunków produkcji rolnej są np. winnice w okolicach Zachowic.

Atuty:	Wyzwania:
+ Dobrze rozwinięta baza gospodarcza; Zrównoważona struktura podmiotów gospodarczych; Atrakcyjność dla lokalizacji działalności gospodarczej	Wyodrębnienie stref dla wielkoskalowej działalności gospodarczej; Wyodrębnienie obszarów dla klastrów małej i średniej przedsiębiorczości. Rozwój krótkich łańcuchów dostaw żywności.

1.6. Edukacja

Relatywnie większy (i ciągle wzrastający) udział dzieci i młodzieży w strukturze populacji, podnosi rangę działań związanych z zapewnieniem im odpowiedniej jakości usług publicznych. Dotyczy to przede wszystkim edukacji i opieki przedszkolnej. Dotychczasowe działania gminy w tym zakresie doprowadziły do uzyskania dobrych efektów. Liczba miejsc w przedszkolach jest tu o ok. 50% wyższa niż średnia wojewódzka i krajowa, a współczynnik skolaryzacji jest niewiele niższy od 100%. Oznacza to, że gmina oferuje usługi pozwalające na „zatrzymanie” dzieci i młodzieży w zlokalizowanych na jej terenie placówkach. Jest to specyficzna sytuacja w grupie gmin aglomeracyjnych, w których z reguły duża część dzieci odpływa do placówek miasta stanowiącego rdzeń aglomeracji.

Utrzymanie tego stanu będzie wymagało, skoordynowanego z demografią, rozwoju bazy szkolnej (budowa i rozbudowa szkół), ale także zapewnienia odpowiedniego poziomu kształcenia. Niezbędne będą więc aktywne działania pro jakościowe w zakresie kadr nauczycielskich.

Edukacja



Rys. 8. Przykładowe parametry edukacyjne w gminie Kąty Wrocławskie.

Źródło: opracowanie własne na podstawie BDL GUS

Atuty:	Wyzwania:
+ Wysoki współczynnik skolaryzacji	Adekwatny do zmian demograficznych rozwój infrastruktury szkolnej; Jakość usług edukacyjnych.

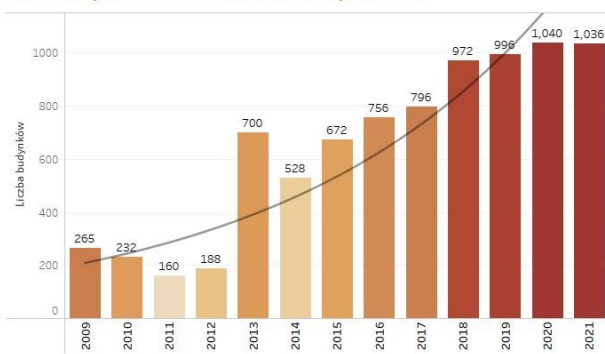
1.7. Infrastruktura

Specyfika procesów suburbanizacyjnych odzwierciedla się w dynamicznym rozwoju bazy mieszkaniowej na terenie gminy. Rocznie oddaje się tu czterokrotnie więcej mieszkań na 1000 mieszkańców niż wynosi średnia krajowa. W ostatnich latach zwiększa się dominacja budownictwa deweloperskiego nad prywatnym. Ponad ¾ nowobudowanych mieszkań zostało przeznaczonych na sprzedaż lub wynajem, a tylko ¼ to budownictwo na cele indywidualne. Inne formy budownictwa (komunalne, czynszowe) w ostatnich latach nie występują. Ostatnie nowe mieszkania komunalne zostały oddane do użytku dekadę temu, w zakresie mieszkań czynszowych (na wynajem) gmina dotychczas nie podejmowała inicjatywy.

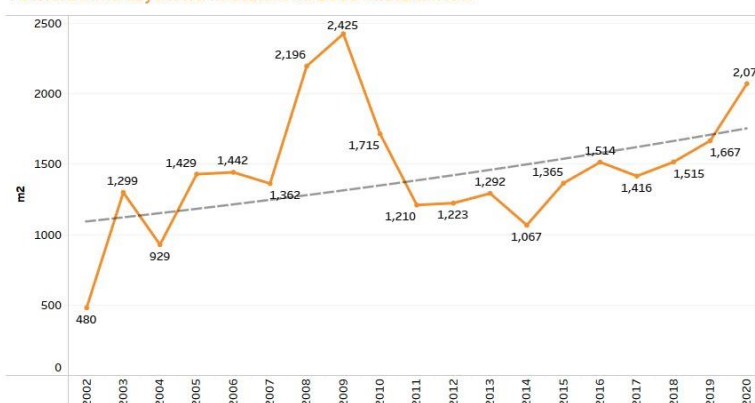
Wzrastającej liczbie nowych domów towarzyszy polepszenie parametrów jakościowych i wyposażenia, które lokują gminę znacznie powyżej średniej wojewódzkiej i krajowej. Przykładowo przeciętna powierzchnia użytkowa mieszkania na 1 osobę jest w gminie o 50% większa od średniej na Dolnym Śląsku. Parametry wyposażenia w wodociąg i łazienkę zbliżają się do 100%, jedynie dostęp do gazu sieciowego oraz kanalizacji na wsi nie odbiega od ogólnopolskich, czy wojewódzkich standardów.

Mieszkalnictwo

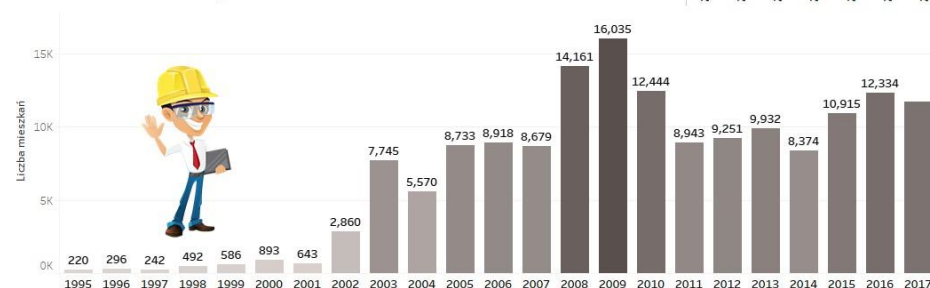
Nowe budynki mieszkalne oddane do użytkowania



Powierzchnia użytkowa mieszkań na 1000 mieszkańców



Mieszkania oddane do użytkowania



ATUTY:
wysokie parametry jakościowe mieszkań

WYZWANIA:
rozwój infrastruktury komunalnej adekwatny do dynamiki przyrostu obszarów zabudowanych



Rys. 9. Przykładowe parametry infrastrukturalne w gminie Kąty Wrocławskie.

Źródło: opracowanie własne na podstawie BDL GUS

Gwałtowny rozwój zabudowy mieszkaniowej, ale także i klastrów przemysłowych, wymaga od gminy adekwatnego przygotowania infrastruktury technicznej. Zwłaszcza, że w niektórych sferach, już teraz występują deficyty. O ile mieszkańcy gminy mają zadowalający dostęp do sieci

wodociągowej (ponad 90% budynków), to zupełnie odmiennie jest z siecią kanalizacyjną i gazową. Co prawda w Kątach Wrocławskich (miasto), niemalże wszystkie budynki mają do nich dostęp, ale już w miejscowościach wiejskich jest to jedynie 50%. Podobny problem wiąże się z siecią dróg lokalnych, zwłaszcza na obszarach nowej zabudowy mieszkaniowej. Skoordinowanie rozwoju zabudowy z infrastrukturą wymaga prowadzenia odpowiedniej polityki przestrzennej i wykorzystania jej prawnych instrumentów (prawo lokalne).

Atuty:	Wyzwania:
+ Wysokie parametry jakościowe mieszkań	Adekwatny do dynamiki obszarów zabudowanych rozwój infrastruktury komunalnej i sieciowej; Brak segmentu mieszkań czynszowych (na wynajem).

CZĘŚĆ II

STRATEGICZNE KIERUNKI ROZWOJU

2.1. Misja

Misja to określenie tożsamości i nadrzędnego, długofalowego celu funkcjonowania gminy. Odnosi się do wspólnych wartości łączących mieszkańców.

Misja Miasta i Gminy Kąty Wrocławskie

Gmina Kąty Wrocławskie jest dynamicznym, szybko adaptującym się systemem społeczno-gospodarczym, zapewniającym wysoką jakość życia mieszkańców oraz sprzyjające warunki rozwoju biznesu.

2.2. Wizja

Wizja powinna mieć wyraźnie określony horyzont czasowy. Jest rozumiana jako obraz gminy w przyszłości.

Wizja Miasta i Gminy Kąty Wrocławskie

W 2030 roku, Miasto i Gmina Kąty Wrocławskie jawi się mieszkańcom jako wspólnota samorządowa, tak zarządzająca procesami rozwojowymi, by generować zharmonizowaną przestrzeń zarówno dla rozwoju gospodarczego, jak i wysokiej jakości życia dla mieszkańców.

Wszystko to w połączeniu z harmonijnym wykorzystaniem atutów położenia fizyczno-geograficznego oraz walorów środowiskowych i kulturowych.



W efekcie gmina ewoluuje w kierunku tworzenia i integrowania wspólnoty ludzi kreatywnych, o wysokich kwalifikacjach i różnorodnych umiejętnościach.

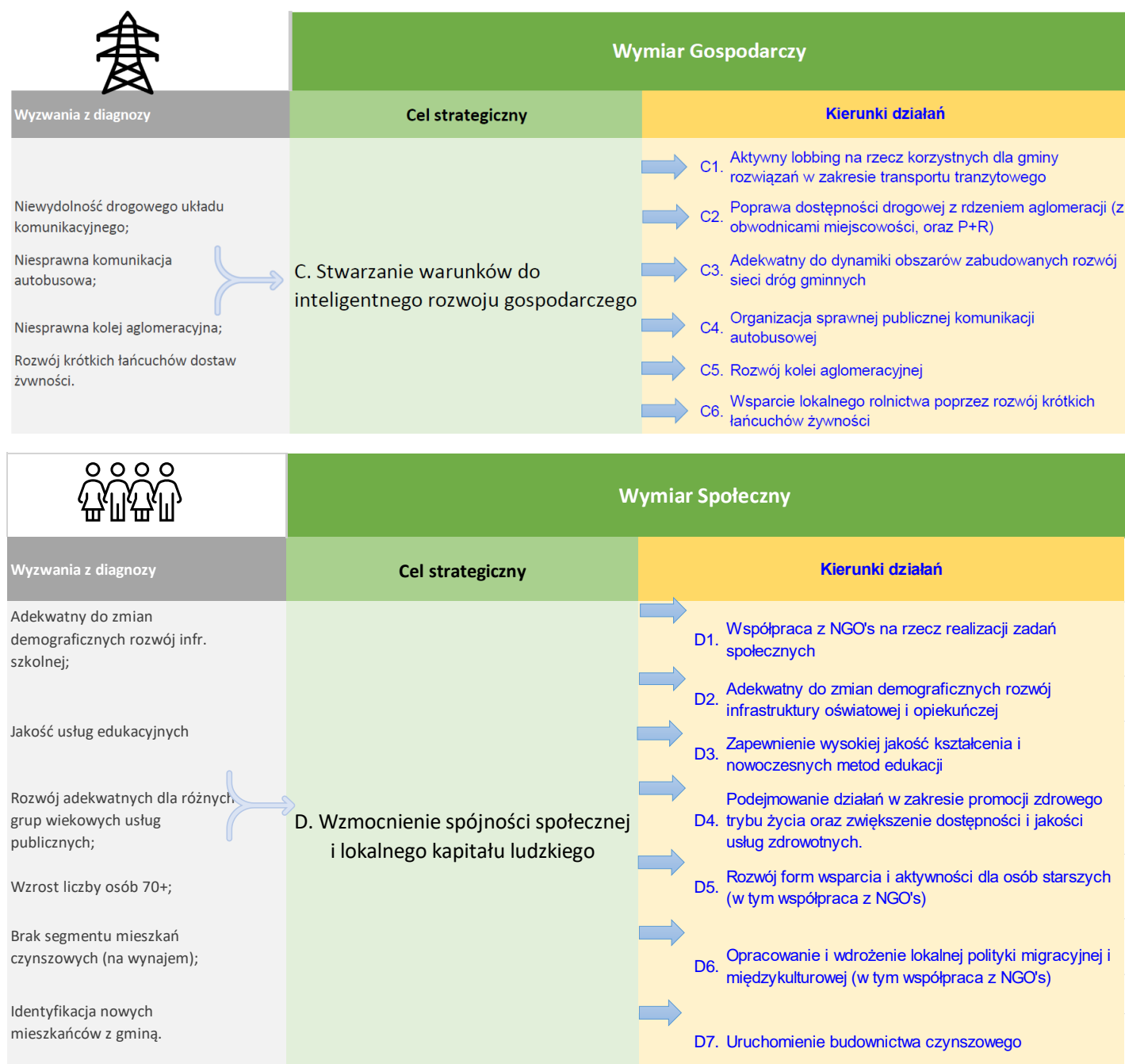
W tym celu, oprócz działań wewnętrznych, gmina kreuje aktywną współpracę zewnętrzną, głównie z jednostkami wchodzących w skład aglomeracji wrocławskiej.

Ramy logiczne sformułowania celów strategicznych oparte są na wynikających z diagnozy wyzwaniach. Zostały one uszeregowane według wymiarów rozwoju lokalnego: przestrzennego, środowiskowego, gospodarczego i społecznego. Dla każdego z nich został sformułowane cele strategiczne (4). Rozwinięciem tych celów są kierunki działania podejmowane dla ich osiągnięcia (27).

2.3. Cele i kierunki działań strategicznych

Tab. 1. Cele i kierunki działań strategicznych w gminie Kąty Wrocławskie do roku 2030.

		Wymiar przestrzenny	
Wyzwania z diagnozy	Cel strategiczny	Kierunki działań	
 <p>Segmentacja i zarządzanie procesami rozwoju w różnych strefach funkcjonalnych; Wyodrębnienie stref dla wielkoskalowej działalności gospodarczej; Wyodrębnienie obszarów dla klastrów małej i średniej przedsiębiorczości.</p>	<p>A. Wdrożenie systemu zarządzania rozwojem uwzględniającego specyfikę sublokalnych stref funkcjonalnych</p>	<p>→ A1. Wyznaczenie sublokalnych stref funkcjonalnych w dokumentach planistycznych wraz z określeniem zasad polityki przestrzennej</p> <p>→ A2. Ustalenie strefy suburbanizacji z formami zabudowy jednorodzinnej</p> <p>→ A3. Ustalenie strefy zabudowy jednorodzinnej w granicach dotychczasowych jednostek osadniczych</p> <p>→ A4. Ustalenie stref rozwoju wielkoskalowej działalności gospodarczej</p> <p>→ A5. Wyznaczenie obszarów dla klastrów małej i średniej przedsiębiorczości</p> <p>→ A6. Wykreowanie na bazie PK Doliny Bystrzycy strefy rekreacji dla Aglomeracji Wrocławskiej z funkcjami ochrony przyrody i dziedzictwa kulturowego</p> <p>→ A7. Zaplanowanie i realizacja osiedli-ogrodów w rejonie stacji kolejowych</p>	
 <p>Działania adaptacyjne do zmian klimatu; Ochrona cennych rolniczo obszarów; Rozwój transportu zeroemisyjnego;</p>	<p>B. Odpowiedzialne i inteligentne wykorzystywanie potencjału środowiska naturalnego i dziedzictwa kulturowego</p>	<p>→ B1. Przeciwdziałanie degradacji cennych zasobów glebowych</p> <p>→ B2. Rozbudowa sieci kanalizacyjnej (sanitarnej i burzowej)</p> <p>→ B3. Zwiększanie efektywności energetycznej obiektów</p> <p>→ B4. Poprawa bezpieczeństwa energetycznego poprzez rozwój OZE i energetyki lokalnej</p> <p>→ B5. Inicjowanie działań adaptacyjnych do zmian klimatu</p> <p>→ B6. Rozwój zrównoważonej mobilności</p>	



Tak sformułowane cele i kierunki działań zyskały w następnej części wymiar terytorialny w postaci wyodrębnionych stref funkcjonalno-przestrzennych. Jest to instrument integracji planowania strategicznego gminy z dokumentami planistycznymi.

CZĘŚĆ III

MODEL STRUKTURY FUNKCJONALNO-PRZESTRZENNEJ GMINY ORAZ USTALENIA I REKOMENDACJE W ZAKRESIE KSZTAŁTOWANIA I PROWADZENIA POLITYKI PRZESTRZENNEJ W GMINIE

Na obszarze miasta i gminy Kąty Wrocławskie zdefiniowano 6 stref funkcjonalno-przestrzennych które wyróżniają się specyficznymi cechami. Odmienny charakter działań wobec poszczególnych stref funkcjonalno-przestrzennych powoduje, że mają one funkcje obszarów strategicznej interwencji w rozumieniu art. 10e pkt 7 ustawy o samorządzie gminnym.

Rekomendacje zawarte w opisach wyodrębnionych stref zostały tak sformułowane by wyczerpywać potrzebę określenia struktury sieci osadniczej, głównych korytarzy i powiazań przyrodniczych, elementów sieci komunikacyjnych i transportowych, infrastruktury technicznej i społecznej. Te ustalenia i rekomendacje są podstawą polityki rozwoju gminy, która zostanie zoperacjonalizowana na poziomie aktów planowania przestrzennego.

Są to:

- I. Strefa procesów suburbanizacji z formami zabudowy jednorodzinnej z wykluczeniem zabudowy wielorodzinnej;
- II. Strefa procesów semiurbanizacyjnych z zachowanymi granicami zabudowy jednorodzinnej;
- III. Strefy intensywnego zagospodarowania w zabudowę przemysłowo-składową związaną z głównymi korytarzami transportowymi;
- IV. Oś doliny Bystrzycy z funkcjami ochrony przyrody, dziedzictwa kulturowego i rekreacji;
- V. Obszar miasta Kąty Wrocławskie – ośrodka satelitarnego względem rdzenia aglomeracji z podstawowymi funkcjami usługowymi, z formami zabudowy jedno- i wielorodzinnej;
- VI. Perspektywiczne strefy osiedli mieszkaniowych w sąsiedztwie stacji kolejowych.

Układ tak wyodrębnionych stref tworzy model struktury funkcjonalno-przestrzennej gminy Kąty Wrocławskie, który został zobrazowany na rys. 10. Poniżej została zaprezentowana podstawowa charakterystyka tych stref oraz kluczowe rekomendacje rozwojowe.

Strefa I

Zajmuje północno-wschodnią część gminy (głównie miejscowości: Smolec, Krzeptów, Pietrzykowice, Mokronos Górny, Mokronos Dolny, Gądów, Jaskotle, Cesarzowice, Zabrodzie, Kębłowice). Wyjątkiem jest północna część obrębu Krzeptów, objęta strefą buforową lotniska we Wrocławiu-Strachowicach z rygorami obszaru ograniczonego użytkowania. Poza tym wyjątkiem, obszar tak wyodrębnionej strefy I cechuje się rozwojem zabudowy mieszkaniowej, w

tym kompleksów zabudowy deweloperskiej, która wypełnia przestrzeń pomiędzy miejscowościami. Jest to obszar dużej presji suburbanizacyjnej. Ponieważ aktualne MPZP przewidują w tym rejonie kolejne tereny pod zabudowę, dopuszcza się tu rozwój zabudowy jednorodzinnej, z wykluczeniem budynków wielorodzinnych. Rozwój ten powinien być skoordynowany jednak z adekwatnym tempem wyposażenia w zakresie infrastruktury technicznej, komunikacyjnej, rekreacyjnej oraz usługowej (ze wskazaniem lokalizacji obiektów opieki przedszkolnej, placówek edukacyjnych, handlu wielkopowierzchniowego). Niezbędne jest także zastosowanie elementów zielonej i błękitnej infrastruktury oraz standardów architektonicznych eliminujących wpływ na zmiany klimatyczne (w tym przeciwdziałające skutkom suszy).

Strefa II

W odróżnieniu od strefy I, dla większości pozostałych miejscowości gminy (które jednak nie dotknęła dotychczas tak duża presja suburbanizacyjna), przewiduje się takie prowadzenie polityki przestrzennej, by zachować granice zabudowy wsi z zachowaniem otwartych przestrzeni (stref gospodarki rolnej). Rozwój zabudowy może dokonywać się w sąsiedztwie istniejących budynków, z zachowaniem ich jednorodzinного charakteru. Strefa ta wymaga doposażenia w odpowiednią infrastrukturę techniczną i usługową. Szczególne ograniczenia, związane ze strefą nalotów do lotniska Wrocław-Strachowice, występują w północnej i zachodniej części obrębu Samotwór.

Strefa III

Przebieg autostrad A4 i A8, linii kolejowej 274, oraz planowanych ciągów S5, S8 i bypassu A4 na południe od Wrocławia, powoduje, że jest to jeden z najlepiej skomunikowanych terenów w Polsce, bardzo atrakcyjny dla wielkoskalowej działalności przemysłowej i logistycznej. Dlatego w okolicach istniejących i planowanych węzłów i stacji planuje się utworzenie obszarów dedykowanych takim właśnie funkcjom. Część tak wyodrębnionych terenów, powinno się jednak przeznaczyć na klastry małej i średniej przedsiębiorczości. Wyraźne wyodrębnienie tych stref powinno być połączone z eliminacją konfliktów przestrzennych z zabudową mieszkaniową, oraz ograniczeniem negatywnego wpływu na środowisko (np. poprzez tworzenie stref buforowych w postaci kompleksów zielonej i niebieskiej infrastruktury czy kontynuacji stref zieleni na styku z sąsiednimi gminami). W strefie tej dopuszcza się rozwój adekwatnej infrastruktury technicznej, z rozwiązaniami zapewniającymi dostępność komunikacyjną.

Strefa IV

Dolina Bystrzycy (oraz jej dopływów – Strzegomki i Czarnej Wody), z licznymi starorzeczami i lasami łągowymi, jest najcenniejszym obszarem przyrodniczym gminy, stanowiąc jednocześnie główny korytarz ekologiczny między obszarem Sudetów i Doliną Odry. Jej wysokie walory zostały objęte ochroną krajobrazową oraz siedliskową w ramach obszarów NATURA 2000. Na terenie tym występują także założenia rezydencjalne z zabytkowymi dworami, pałacami i parkami. Walory te sprawiają, że strefa ta, posiada duży, nie w pełni jednak wykorzystany, potencjał dla różnych form rekreacji. Rekomenduje się rozwój tego terenu w kierunku strefy usług czasu wolnego dla mieszkańców całej aglomeracji wrocławskiej, ze szczególnym uwzględnieniem ochrony zasobów środowiskowych i bioróżnicowania. Należy przy tym uwzględnić, że

są to tereny zalewowe, co warunkuje zagospodarowanie, które nie może naruszać ustaleń planów zarządzania ryzykiem powodziowym. W tym celu należy wypracować spójną koncepcję zagospodarowania tego terenu, oraz jego marketingowej kreacji w szerszym gronie odbiorców.

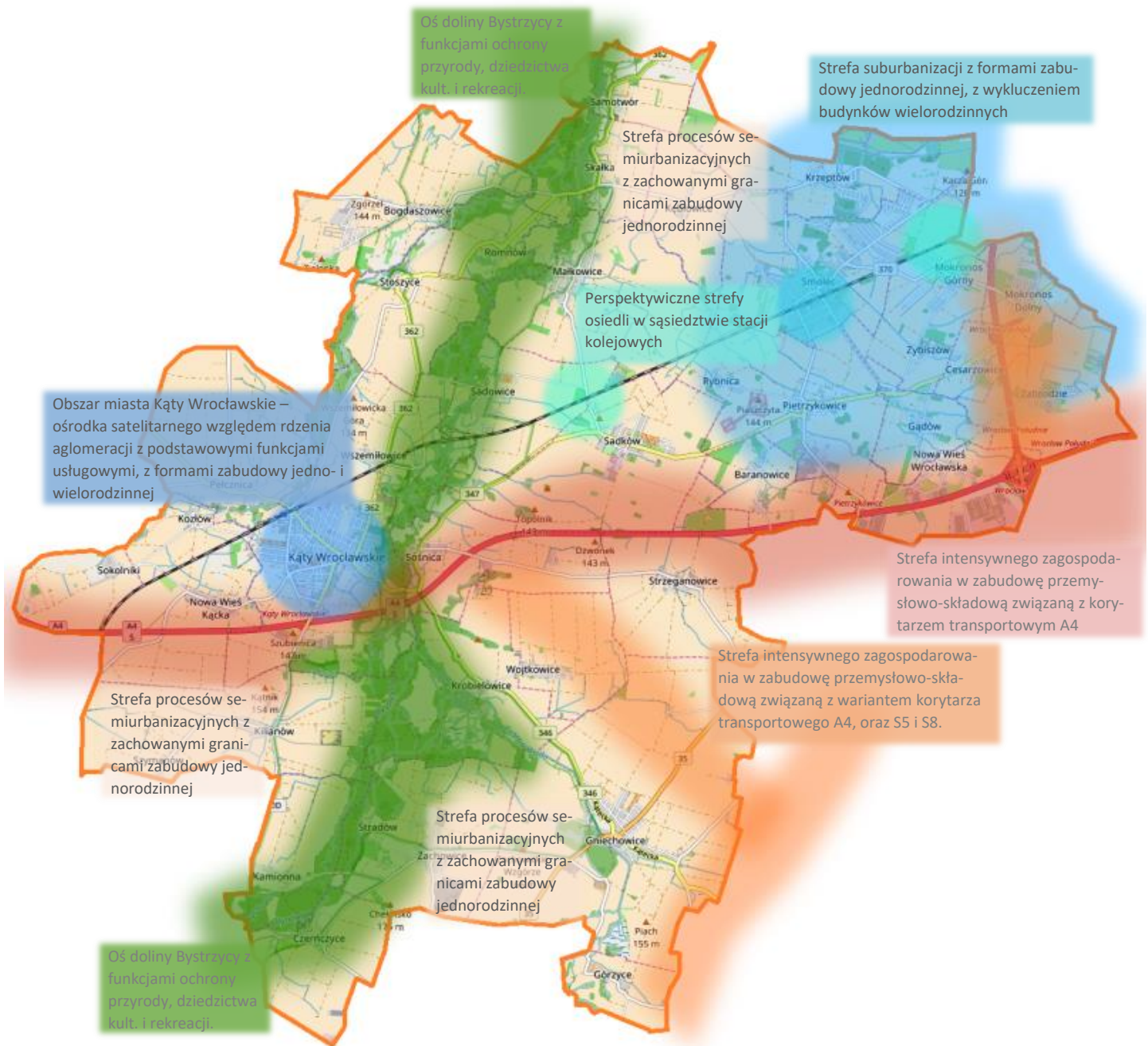
Strefa V

Obejmuje ona miasto Kąty Wrocławskie i jego bezpośrednie okolice. Miasto, jako ośrodek satelitarny wobec Wrocławia, posiada potencjał rozwoju zabudowy mieszkaniowej, w tym budynków wielorodzinnych. Dotychczasowy układ zabudowy historycznej powinien być objęty procesami rewitalizacyjnymi. Poza tym w mieście powinny być rozwijane podstawowe funkcje usługowe dla mieszkańców całej gminy. Wymaga to modernizacji i rozbudowy infrastruktury technicznej, komunikacyjnej, rekreacyjnej oraz usługowej (ze wskazaniem lokalizacji obiektów handlu wielkopowierzchniowego).

Strefa VI

Dogodna lokalizacja terenów przy stacjach kolejowych (i związanej z nimi kolejowej komunikacji aglomeracyjnej), predysponuje je do rozwoju zabudowy mieszkaniowej. Dotyczy to stacji Sadowice Wrocławskie i Mokronos Górny. Zamiast jednak rozwoju niekontrolowanych kompleksów deweloperskich, rekomenduje się tu realizację osiedli – ogrodów. W tym celu niezbędne jest zaangażowanie gminy w stworzenie odpowiedniej koncepcji oraz miejscowych aktów planowania przestrzennego. Dobrze zaplanowane i skomunikowane jednostki osadnicze, z zapewnionymi terenami dla usług publicznych, mogą być atrakcyjnym miejscem do zamieszkania.

Tak opisane rekomendacje zostały zawarte już w formie kierunków działań. Mają one szansę wzmocnić świadomą i aktywną politykę przestrzenną gminy. W tym celu niezbędne jest uwzględnienie tych ustaleń w katalogu stref planistycznych planu ogólnego (dla całej gminy), oraz szczegółowych ustaleń w planie miejscowym. Dzięki temu zapisy strategii zostaną skonkretyzowane w aktach planowania przestrzennego.



Rys. 10. Model struktury funkcjonalno-przestrzennej gminy Kąty Wrocławskie

Źródło: opracowanie własne

CZĘŚĆ IV

SYSTEM REALIZACJI STRATEGII

4.1. Zarządzanie i monitoring

Do sformułowanych wcześniej celów strategicznych oraz kierunków działań przypisano pożądane efekty ich realizacji oraz wskaźniki ich osiągnięcia. Zawarto tu jedynie przykładowe rezultaty, jak i miary pozwalające na ocenę osiągnięć – zachowano w ten sposób możliwość elastycznego kształtowania miar i oceny efektów przez poszczególnych koordynatorów zadań.

Poniżej zaprezentowano hierarchię podmiotów zaangażowanych w proces wdrażania, monitorowania i oceny Strategii Rozwoju Miasta i Gminy Kąty Wrocławskie:

Burmistrz odpowiada za całościowe wdrażanie Strategii Rozwoju Gminy (może powołać pełnomocnika do koordynowania związanych z tym prac).

Nie zwalnia go to jednak przed odpowiedzialnością przed Radą Gminy, która analizuje i ocenia postępy wdrażania strategii. Rada akceptuje sprawozdania z realizacji Strategii w ustalonych interwałach czasowych.

Burmistrz (bądź upoważniony pełnomocnik) pełni funkcje koordynacyjne wobec pozostałych partnerów oraz:

- mobilizuje zasoby finansowe i organizacyjne na rzecz realizacji działań;
- popularyzuje cele i działania strategii wśród mieszkańców gminy;
- koordynuje przygotowanie sprawozdań z realizacji strategii;
- rekomenduje konieczność modyfikacji strategii;

Do poszczególnych kierunków działań przypisani są koordynatorzy, którymi są poszczególne komórki urzędu, bądź jednostki gminy (w praktyce funkcję tę pełnią ich kierownicy) – to oni odpowiadają przed burmistrzem za realizację poszczególnych działań, oraz przygotowanie odpowiednich sprawozdań, statystyk i danych niezbędnych do właściwego monitorowania realizacji strategii.

Monitorowanie strategii służy weryfikacji skuteczności podejmowanych działań, określonych w ramach celów strategicznych ujętych w dokumencie. Monitoring pozwala sprawdzić, czy strategia jest wdrażana zgodnie z założonym planem. Podstawowym instrumentem są określone dla każdego kierunku działania wskaźniki rezultatów, których zestawienie zawiera tab. 2.

Tab. 2. Przykładowe efekty i wskaźniki rezultatu

Wymiar przestrzenny		Przykładowe efekty	Przykładowe wskaźniki rezultatu	Koordynator
Cel strategiczny A. Wdrożenie systemu zarządzania rozwojem uwzględniającego specyfikę sublokalnych stref funkcjonalnych				
Kierunki działań				
A1.	Wyznaczenie sublokalnych stref funkcjonalnych w dokumentach planistycznych wraz z określeniem zasad polityki przestrzennej	Przyjęcie SUIKZP (planu ogólnego) gminy z określonymi zasadami kształtowania zabudowy dla poszczególnych stref; adekwatna aktualizacja planów miejscowych. Likwidacja konfliktów przestrzennych np. między ciągami komunikacyjnymi, czy obiektami przemysłowymi a zabudową mieszkaniową.	pow. terenu pod poszcz. funkcje (mieszk., przemysłowe itp.)	Wydz. Gosp. Przestrzennej
A2.	Ustalenie strefy suburbanizacji z formami zabudowy jednorodzinnej		pow. terenu objętych MPZP (znow.)	
A3.	Ustalenie strefy zabudowy jednorodzinnej w granicach dotychczasowych jednostek osadniczych		l. m ekranów dzw.	
A4.	Ustalenie stref rozwoju wielkoskalowej działalności gospodarczej			
A5.	Wyznaczenie obszarów dla klastrów małej i średniej przedsiębiorczości			
A6.	Wykreowanie na bazie PK Doliny Bystrzycy strefy rekreacji dla Aglomeracji Wrocławskiej z funkcjami ochrony przyrody i dziedzictwa kulturowego	Opracowanie koncepcji zagospodarowania i strategii marketingowej aglomeracyjnej strefy rekreacji Dolina Bystrzycy; rewaloryzacja zespołów pałacowych; budowa infr. rekr.	l. turystów	Wydz. Gosp. Przestrzennej; Wydz. Promocji
A7.	Zaplanowanie i realizacja osiedli-ogrodów w rejonie stacji kolejowych	Stworzenie koncepcji urbanistycznych i MPZP dla projektowanych osiedli	l. mieszk.	Wydz. Gosp. Przestrzennej; Wydz. Plan. i Realiz. Inwest.
Wymiar Środowiskowy		Przykładowe efekty	Przykładowe wskaźniki rezultatu	Koordynator
Cel strategiczny B. Odpowiedzialne i inteligentne wykorzystanie potencjału środowiska naturalnego i dziedzictwa kulturowego				
Kierunki działań				
B1.	Przeciwdziałanie degradacji cennych zasobów glebowych	Ograniczenie żywiłowej suburbanizacji na glebach o wysokich klasach bonitacyjnych	% gruntów kl. I-III wyłączonych z uż. roln.	Wydz. Ochrony Środ i Roln.
B2.	Rozbudowa sieci kanalizacyjnej (sanitarnej i burzowej)	Wzrost liczby obiektów podłączonych do kanalizacji; Wzrost długości kanal. burzowej	% bud. korz. z kan; l. m. kanal. burzowej.	Wydz. Plan. i Realiz. Inwest.
B3.	Zwiększanie efektywności energetycznej obiektów	Termomodernizacja budynków	l. bud. zmodern.	Wydz. Plan. i Realiz. Inwest.
B4.	Poprawa bezpieczeństwa energetycznego poprzez rozwój OZE i energetyki lokalnej	Rozwój OZE, powstanie klastra energii, lokalna współpraca prosumencka;	zainst. moc OZE; l. prosument. l. form współpr.	Wydz. Ochrony Środ i Roln.
B5.	Inicjowanie działań adaptacyjnych do zmian klimatu	Melioracja i retencja wody, ograniczenie ubytku terenów chłonnych, rozwój zielonej i niebieskiej infrastruktury na obszarach zabudowanych;	% pow. biol. czynnej; pow. nowych terenów ziel. i nieb. infr.	Wydz. Ochrony Środ i Roln.
B6.	Rozwój zrównoważonej mobilności	Wzrost liczby punktów ładowania, liczby elektr. autobusów kom. publ. Rozwój ścieżek rowerowych, P+R	l. pkt. ład.; dł. ścieżek row.; l. miejsc P+R	Wydz. Plan. i Realiz. Inwest.

Wymiar Gospodarczy		Przykładowe efekty	Przykładowe wskaźniki rezultatu	Koordynator
Cel strategiczny C. Stwarzanie warunków do inteligentnego rozwoju gospodarczego				
Kierunki działań				
C1.	Aktywny lobbing na rzecz korzystnych dla gminy rozwiązań w zakresie transportu tranzytowego	Budowa bypassu A4, budowa S5, budowa obwodnicy Kątów Wr. i łącznika z drogą 94.	I.km nowych dróg	Wydz. Plan. i Realiz. Inwest.
C2.	Poprawa dostępności drogowej z rdzeniem aglomeracji (z obwodnicami miejscowości oraz P+R)	Zwiększenie przepustowości DW362, 347 i dróg powiatowych (ul. Chłopska Smolec-Muchobór Wlk). Organizacja P+R (np. wezeł Wrocław Zach).	I.km. zmodern. dr. przepustowość P+R	Wydz. Plan. i Realiz. Inwest.
C3.	Adekwatny do dynamiki obszarów zabudowanych rozwój sieci dróg gminnych	Zwiększenie przepustowości dróg gminnych w strefie suburbanizacji (Smolec);	I.km. zmodern. dr.	Wydz. Plan. i Realiz. Inwest.
C4.	Organizacja sprawnej publicznej komunikacji autobusowej	Cykliczność i większa liczba kursów połączeń strefowych i gminnych. Modernizacja przystanków i taboru.	I. kursów/linie; I. zmod. przyst. I. pasażerów	Wydz. Transportu
C5.	Rozwój kolei aglomeracyjnej	Cykliczność i większa liczba kursów z Wrocławiem	I. par poc. w ruchu podm.; I. pasażerów	Wydz. Transportu
C6.	Wsparcie lokalnego rolnictwa poprzez rozwój krótkich łańcuchów żywności	Targi lokalnej żywności, uruchomienie cyfrowej platformy sprzedażowej lokalnej żywności (bez pośredników)	wart. sprz. bezpośr.; I. użyt. platf. cyfr.	Wydz. Ochrony Środ. i Roln.

Wymiar Społeczny		Przykładowe efekty	Przykładowe wskaźniki rezultatu	Koordynator
Cel strategiczny C. Wzmocnienie spójności społecznej i lokalnego kapitału ludzkiego				
Kierunki działań				
D1.	Współpraca z NGO's na rzecz realizacji zadań społecznych	dynamika I. projektów, inicjatyw realizowanych przez NGO's na terenie gminy	dynamika I. proj., inicjatyw NGO's	GOPS; ZOJO; Wydz. Fund. i Dotacji
D2.	Adekwatny do zmian demograficznych rozwój infrastruktury oświatowej i opiekuńczej	Budowa, rozbudowa, modernizacja szkół, przedszkoli, żłobków.	I. dzieci w szkole/klasę; I. dzieci w przedszk. publ.	Wydz. Plan. i Realiz. Inwest.; ZOJO
D3.	Zapewnienie wysokiej jakości kształcenia i nowoczesnych metod edukacji	Autorskie programy edukacyjne, wyposażenie w pomoce dydaktyczne, poziom egzaminów	I. progr. edukac; śr. wynik egz %	ZOJO
D4.	Podjęcie działań w zakresie promocji zdrowego trybu życia oraz zwiększenie dostępności i jakości usług zdrowotnych	Dynamika I. uczestn. profilaktyki zdrowonej. Modernizacja gabinetów; Doposażenie poradni w aparaturę medyczną.	I. uczestn. progr. profil; I. zmoder.. poradni; wartość apar. med..	Wydz. Organizacyjny
D5.	Rozwój form wsparcia i aktywności dla osób starszych (w tym współpraca z NGO's)	Domy seniora (w tym dziennego pobytu), opieka wychnieniowa, kluby seniora.	I. zaopiekowanych; I. korzystających	GOPS
D6.	Opracowanie i wdrożenie lokalnej polityki migracyjnej i międzykulturowej (w tym współpraca z NGO's)	Integracja i włączenie społeczne cudzoziemców. Wdrażanie form dialogu międzykulturowego i spójności społecznej. Formy aktywności i projekty integrujące "starych" i "nowych" mieszkańców.	I. uczestników zajęć, form, porad; wsk. identyfikacji z gminą	Wydz. Promocji; GOKiS; GOPS
D7.	Uruchomienie budownictwa czynszowego	Uzupełnienie luki na rynku mieszkaniowym w segmencie budownictwa nowych mieszkań dla średniozamożnych (TBS lub podobne programy rządowego wsparcia).	I. mieszkań, pow. użyt.	Wydz. Plan. i Realiz. Inwest.

Wykaz skrótów:

GOPS – Gminny Ośrodek Pomocy Społecznej
 ZOJO – Zespół Obsługi Jednostek Oświatowych
 GOKiS – Gminny Ośrodek Kultury i Sportu

4.2. Ramy finansowe i źródła finansowania

Potencjalne źródła finansowania działań ujętych w strategii to:

- środki budżetu gminy,
- środki Unii Europejskiej – fundusze europejskie dostępne w ramach Krajowego Planu Odbudowy, Europejskiego Funduszu Rozwoju Regionalnego, Funduszu Spójności, Europejskiego Funduszu Społecznego, inne fundusze zewnętrzne – np. fundusze norweskie i fundusze Europejskiego Obszaru Gospodarczego;
- środki budżetu państwa – przewidziane na współfinansowanie projektów lub jako niezależne źródło finansowania – np. Program Inwestycji Strategicznych;
- środki budżetu samorządu województwa – na współfinansowanie projektów lub jako niezależne źródło finansowania;
- środki budżetu powiatu – na współfinansowanie projektów lub jako niezależne źródło finansowania;
- inne środki publiczne, np. fundusze celowe, środki prywatne, np. przedsiębiorców, organizacji pozarządowych, mieszkańców.

Budżet gminy będzie najpoważniejszym źródłem finansowania zadań zawartych w strategii (za wyjątkiem dużych projektów infrastrukturalnych realizowanych na terenie gminy przez budżet państwa (np. autostrady i drogi ekspresowe), oraz budżet województwa (drogi wojewódzkie, kolej aglomeracyjna itp.). Wgląd na potencjalną wielkość środków daje analiza wydatków w ostatnich 6 latach.

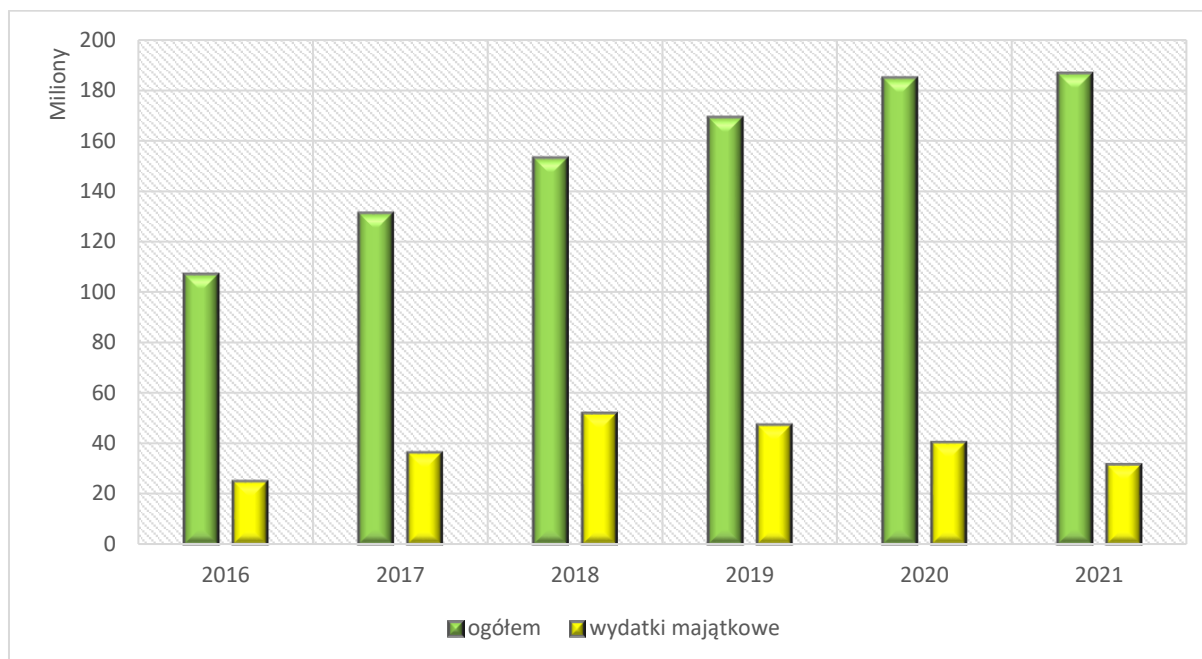
Wydatki gminy w roku 2021 przekroczyły 186 mln zł. co daje wielkość 6 998 zł/mieszkańca (rys. 11). Jest to wynik kwalifikujący gminę do grupy najzamożniejszych jednostek na Dolnym Śląsku jak i w całej Polsce. W ostatnich latach około 40 mln rocznie stanowiły wydatki inwestycyjne (ok. 25% wydatków ogółem). Gmina posiada więc stosunkowo duży potencjał finansowania zadań zawartych w swojej strategii.

Spory udział w realizacji zadań rozwojowych mają środki Unii Europejskiej. Dotyczy to zwłaszcza projektów infrastrukturalnych. W okresie ostatnich 6-ciu lat (2016 - 2021), zrealizowano tu projekty o sumarycznej wartości niemalże 200 mln zł (rys. 12). W następnym okresie programowania 2021-2027 wielkość dostępnych środków będzie powiększona o środki Krajowego Planu Odbudowy. Daje to nadzieję na pozyskanie w tym okresie co najmniej porównywalnej, o ile nie większej jeszcze kwoty dotacji unijnych.

Wydaje się, że już te dwa, podstawowe źródła finansowania, dają rękojmię sprawnej realizacji podstawowego katalogu, przewidzianych w niniejszym dokumencie zadań.

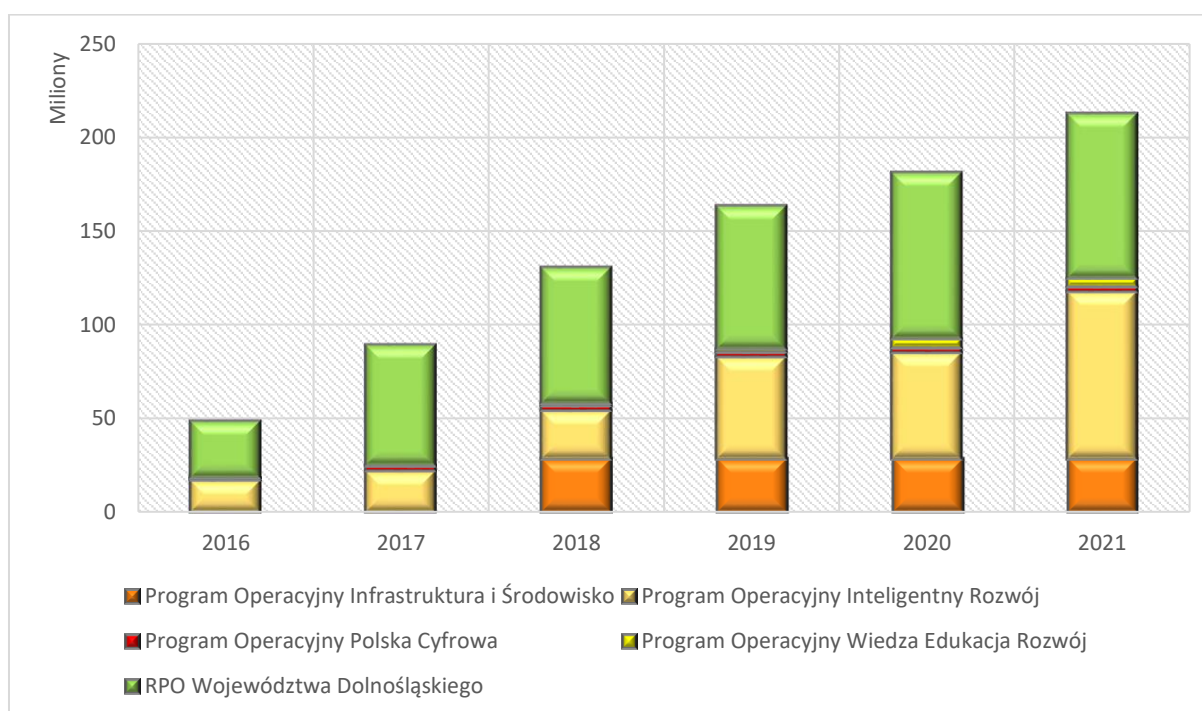
Ze względu na turbulentne otoczenie, w ostatnich latach odchodzi się od praktyki przypisywania do zadań, konkretnych instrumentów finansowych. Dlatego też próba takiego podporządkowania w niniejszym dokumencie zakrawałaby na zbytni formalizm. Realizacja strategii musi

być elastycznie dopasowywana do otwierających się możliwości w postaci konkretnych programów i ścieżek finansowania (ze środków unijnych jak i krajowych).



Rys. 11. Wydatki Miasta i Gminy Kąty Wrocławskie (2016 – 2021).

Źródło: opracowanie własne na podstawie BDL GUS.



Rys. 12. Wielkość wykorzystanych środków z funduszy Unii Europejskiej na terenie gminy Kąty Wrocławskie (narastająco 2016-2021).

Źródło: opracowanie własne na podstawie BDL GUS.

4.3. Ewaluacja *ex-ante* (ewaluacja uprzednia)

Zgodnie z art. 10 a ust. 2 ustawy z dnia 6 grudnia 2006 r. o zasadach prowadzenia rozwoju (t. j. – Dz.U. z 2021 r., poz. 1057 ze zm.), po opracowaniu Strategii, a przed jej uchwaleniem i wdrażaniem przeprowadzona została tzw. ewaluacja uprzednia (*ex-ante*), w zakresie następujących kryteriów:

1. Zgodności z wymaganiami formalnymi – czy projekt strategii został wypełnia wymogi formalne określone w regulacjach krajowych i lokalnych.
2. Trafności – analizie poddane zostaną adekwatność postawionych celów i wybranych do realizacji zadań do zidentyfikowanych problemów, potrzeb i posiadanych zasobów.
3. Skuteczności – czy wyznaczone cele są możliwe do osiągnięcia poprzez zdefiniowane zadania.
4. Efektywności – ocena dotyczącej tego, czy zdefiniowane cele są uzasadnione pod względem przewidywanych nakładów finansowych.
5. Spójności wewnętrznej i zewnętrznej dokumentu.

Ad. 1. Proces opracowania Strategii został przeprowadzony na podstawie i zgodnie z uchwałą nr Uchwałą nr XLIV/592/21 Rady Miejskiej w Kątach Wrocławskich z dnia 25 listopada 2021 r. w sprawie przystąpienia do opracowania „Strategii Rozwoju Miasta i Gminy Kąty Wrocławskie do roku 2030”. Strategia została opracowana zgodnie z przepisami i wymaganiami zawartymi w:

- art. 10 a ust. 2 ustawy z dnia 6 grudnia 2006 r. o zasadach prowadzenia rozwoju (Dz.U. 2021 r., poz. 1057 z późn. zm.)
- art. 10e ustawy z dnia 8 marca 1990 r. o samorządzie gminnym (Dz. U. 2020 r. poz. 713, z późn. zm.).

Opracowanie ma charakter syntetyczny, starając się skupić tylko na elementach strategicznych, bez omawiania problemów, które mogą być rozwiązywane w toku bieżących działań gminy.

Ad 2. Konstrukcja logiczna strategii polegała na określeniu wyzwań, wynikających wprost z problemów, potrzeb i posiadanych zasobów zdefiniowanych w części diagnostycznej. Wyzwania te były następnie podstawą do sformułowania celów i zadań. Zostały one dodatkowo zweryfikowane w ramach konsultacji społecznych oraz spotkań z interesariuszami. Należy więc uznać, że strategia trafnie definiuje problemy gminy i wskazuje drogi ich rozwiązania.

Ad 3. Realność zadań, które operacjonalizują cele, potwierdzają przypisane im wskaźniki rezultatu. Każde z nich może być monitorowane dynamiką miar, które są dostępne w systemach statystyki publicznej (np. BDL GUS), bądź też są generowane w ramach raportu z działań gminy. Zdefiniowaniu tych wskaźników przyświecała idea ich policzalności. Na tym etapie ewaluacji, biorąc pod uwagę aktualne uwarunkowania, nie stwierdzono celów i zadań, które byłyby poza zasięgiem bezpośredniego oraz pośredniego oddziaływania władz gminy.

Zgodnie z najnowszymi trendami w formułowaniu strategii, w niniejszym dokumencie odstąpiono od próby określania szczegółowych kosztów realizacji poszczególnych celów. Po pierwsze, jest to cecha dokumentów programowych niższego rzędu niż strategia. Po drugie, w warunkach turbulentnego otoczenia, zarówno kwestia kosztów, jak i źródeł finansowania, powinna pozostać kwestią otwartą. Zamiast tego określono ramy finansowania, oceniając potencjał finansowy gminy, potwierdzający realność wyznaczonych zadań.

Ad 4. Mechanizm efektywności realizacji założonych celów wpisuje się w zasadę zawartą w art. 254 ust. 3 ustawy o finansach publicznych (Dz. U. 2009, poz. 1240 z późn. zm.), która zobowiązuje gminę do dokonywania wydatków w sposób celowy i oszczędny, z zachowaniem zasady uzyskiwania najlepszych efektów z danych nakładów. Ocena wydatków pod względem celowości i gospodarności należy do wyłącznej właściwości rady gminy, która będzie to czyniła w ramach corocznego absolutorium z wykonania budżetu.

Ad 5. Spójność wewnętrzna dokumentu wyraża się logicznymi relacjami między jej elementami w układzie wyzwania – cele – zadania. Dodatkowo wkomponowano planowe działania w odpowiedni model struktury przestrzennej, która pozwala określić wzajemne relacje celów strategicznych.

Analiza spójności zewnętrznej projektu strategii wykazała bezpośrednie powiązania m.in. z politykami publicznymi i celami rozwojowymi, zarówno poziomu unijnego, krajowego, jak i wojewódzkiego. W samym dokumencie szczegółowo przedstawiono analizę relacji ze Strategią Rozwoju Województwa Dolnośląskiego 2030. Wynika z niej, że strategia gminy Kąty Wrocławskie, we wszystkich założonych celach, jest zbieżna z dokumentem regionalnym.

4.4. Ewaluacja *on-going*

Ocena pośrednia będzie dokonywana co do zasady w dwóch horyzontach czasowych.

Pierwszą formą będą raporty coroczne, według stanu realizacji na koniec każdego roku kalendarzowego. Proponuje się, by sprawozdania te stanowiły element *Raportów o stanie gminy*. Należy w nich ocenić zakres realizacji poszczególnych celów oraz kierunków działań. Przyjęcie raportu oznacza automatycznie zaakceptowanie rocznego sprawozdania z realizacji strategii.

Drugą formułą ewaluacji pośredniej byłaby ocena po 4 latach od jej przyjęcia – w połowie okresu jej obowiązywania (2026). Zakres refleksji będzie tu szerszy niż w przypadku raportów rocznych. Oprócz bowiem oceny realizacji poszczególnych kierunków działań, będzie również zawierał ocenę zmieniających się uwarunkowań. Analiza tego otoczenia będzie prowadzić do adekwatnych korekt i modyfikacji zakresu działania. Dla utrzymania stabilności dokumentu strategicznego, przewiduje się, że jest to jedyny moment w którym będzie można dokonać jego zmian. Z tego też względu rekomenduje się, by ewaluacja pośrednia przyjęła formę autonomicznego sprawozdania z realizacji strategii przyjmowanego uchwałą rady miasta i gminy. Sprawozdanie i ewentualne modyfikacje strategii powinny być przyjęte do końca II kwartału 2026 r.

W trakcie ewaluacji bieżącej należy mieć na uwadze sytuację określoną w art. 10f, pkt 5 ustawy o samorządzie gminnym, który zakłada konieczność aktualizacji strategii gdy jest to konieczne

dla zachowania jej spójności ze strategią rozwoju ponadlokalnego lub strategią rozwoju województwa.

4.5. Ewaluacja *ex-post*

Po zakończeniu realizacji strategii przewidziano opracowanie ewaluacji *ex-post* – czyli inaczej raportu końcowego z jej wdrażania. Będzie on zawierał m.in. wykaz zrealizowanych kierunków działań, uzyskane rezultaty (stopień osiągnięcia założonych wskaźników), oraz analizę efektywności wydatkowanych środków. Wnioski i rekomendacja z tego sprawozdania powinny służyć formułowaniu kolejnego dokumentu strategicznego dla gminy na następny okres programowania.

CZĘŚĆ V

SPÓJNOŚĆ DOKUMENTU ZE STRATEGIĄ WOJEWÓDZTWA ORAZ WYMOGAMI ŚRODOWISKA

5.1. Ocena kompatybilności ze strategią województwa, w szczególności z wyznaczonymi w niej obszarami strategicznej interwencji

Cele Strategii Rozwoju Miasta i Gminy Kąty Wrocławskie 2030 wpisują się w założenia programowe dokumentów strategicznych, planistycznych i operacyjnych wyższego szczebla o randze wspólnotowej, krajowej, regionalnej i lokalnej. Dzięki temu powstanie efekt synergii oraz kooperacji z otoczeniem. W ramach analizy zbieżności celów analizie poddane zostały następujące dokumenty:

- Zrównoważona Europa 2030,
- Długookresowa Strategia Rozwoju Kraju. Polska 2030,
- Strategia na rzecz Odpowiedzialnego Rozwoju do roku 2020 (z perspektywą do 2030 r.),
- Krajowa Strategia Rozwoju Regionalnego 2030,
- Strategia Rozwoju Województwa Dolnośląskiego 2030,
- Strategia Zintegrowanych Inwestycji Terytorialnych Wrocławskiego Obszaru Funkcjonalnego.
- Strategia Rozwoju Powiatu Wrocławskiego 2030
- Plan Zagospodarowania Przestrzennego Województwa Dolnośląskiego.

Strategia Rozwoju Województwa Dolnośląskiego 2030 (SRWD 2030), która została uchwalona w dniu 20 września 2018 r, nie zawiera literalnie ustaleń oraz rekomendacji w zakresie kształtowania i prowadzenia polityki przestrzennej w województwie, gdyż obowiązek ich uwzględnienia został ustanowiony na mocy art. 5 pkt 1 lit. b ustawy z dnia 15 lipca 2020 r. o zmianie ustawy o zasadach prowadzenia polityki rozwoju oraz niektórych innych ustaw (Dz. U. z 2021 r. poz. 1057), który wszedł w życie z dniem 13 listopada 2020 r.

Dlatego w zakresie polityki przestrzennej sprawdzono zgodność tego dokumentu z zapisami zawartymi w Planie zagospodarowania przestrzennego województwa dolnośląskiego (PZPWD 2020), który został przyjęty Uchwałą nr XIX/482/2020 Sejmiku Województwa Dolnośląskiego z dnia 16 czerwca 2020 r. Zawiera on kierunki dotyczące Wrocławskiego Obszaru Funkcjonalnego (WrOF):

- E.4.1. Zwiększenie sprawności systemu komunikacyjnego i transportu zbiorowego we WrOF.
- E.4.2. Zapewnienie wysokiej jakości życia i inwestowania, przy zachowaniu wysokich wartości i cech krajobrazu kulturowego WrOF.
- E.4.3. Skuteczna ochrona walorów przyrodniczo-krajobrazowych i racjonalne wykorzystanie zasobów.

E.4.4. Kształtowanie struktury osadniczej WrOF w sposób umożliwiający zabezpieczenie przed skutkami zmian klimatu oraz negatywnymi skutkami działalności człowieka.

Analizując kierunki działań niniejszego dokumentu można stwierdzić pełną zgodność z założeniami PZPWD, który operacjonalizuje w tym względzie SRWD 2030 (obszar strategicznej interwencji WrOF).

Dodatkowo, wobec braku rekomendacji w SRWD 2030 dla kształtowania polityki przestrzennej, postanowiono zbadać spójność z określonymi w niej celami operacyjnymi.

Analizę spójności ze SRWD 2030 przeprowadzono w sposób bezpośredni, to znaczy poszczególnym celom operacyjnym strategii wojewódzkiej, przyporządkowano kierunki działań w niniejszym dokumencie. Wyniki tych prac, zestawione w tab. 3, wykazują wysoką kompatybilność obu dokumentów. Nie zidentyfikowano kierunków działań, które stałyby w konflikcie z celami operacyjnymi na poziomie województwa.

Wszystkie wymienione w SRWD 2030 i PZPWD 2020 zapisy celów operacyjnych i kierunków, mają odzwierciedlenie w kierunkach działań niniejszej Strategii. Tym samym wszystkie szczegółowe wskazania i ustalenia, zawarte w opinii Zarządu Województwa z dnia 7 lutego 2023 r. mieszczą się w bardziej ogólnych zapisach tej strategii i będą zoperacjonalizowane na poziomie aktów planowania przestrzennego (plan ogólny, plany miejscowe). Tym samym polityka rozwoju gminy, osiągnie pełną integrację z założeniami programowymi dokumentów strategicznych, planistycznych szczebla wojewódzkiego.

Tab. 3. Ocena zgodności kierunków działań z celami operacyjnymi Strategii Rozwoju Województwa Dolnośląskiego 2030.

Wymiar przestrzenny		Strategia województwa
Cel strategiczny	Kierunki działań	Cele operacyjne
A. Wdrożenie systemu zarządzania rozwojem uwzględniającego specyfikę sublokalnych stref funkcjonalnych	Wyznaczenie sublokalnych stref funkcjonalnych w dokumentach planistycznych wraz z określeniem zasad polityki przestrzennej	1.1 Wspieranie endogenicznych potencjałów gospodarczych subregionów
	A2. Ustalenie strefy suburbanizacji z formami zabudowy jednorodzinnej	1.4 Wspieranie rozwoju i rewitalizacja zdegradowanych obszarów miejskich i wiejskich
	A3. Ustalenie strefy zabudowy jednorodzinnej w granicach dotychczasowych jednostek osadniczych	1.4 Wspieranie rozwoju i rewitalizacja zdegradowanych obszarów miejskich i wiejskich
	A4. Ustalenie stref rozwoju wielkoskalowej działalności gospodarczej	1.3. Wzmacnianie innowacyjności, w tym ekoinnowacyjności regionu
	A5. Wyznaczenie obszarów dla klastrów małej i średniej przedsiębiorczości	1.1 Wspieranie endogenicznych potencjałów gospodarczych subregionów
	Wykreowanie na bazie PK Doliny Bystrzycy strefy rekreacji dla Aglomeracji Wrocławskiej z funkcjami ochrony przyrody i dziedzictwa kulturowego	4.2 Racjonalne wykorzystanie walorów i zasobów środowiska;
	A7. Zaplanowanie i realizacja osiedli-ogrodów w rejonie stacji kolejowych	4.5 Ochrona obiektów i terenów dziedzictwa kulturowego 4.2 Racjonalne wykorzystanie walorów i zasobów środowiska;

Wymiar Środowiskowy		Strategia województwa
Cel strategiczny	Kierunki działań	Cele operacyjne
B. Odpowiedzialne i inteligentne wykorzystywanie potencjału środowiska naturalnego i dziedzictwa kulturowego	B1. Przeciwdziałanie degradacji cennych zasobów glebowych B2. Rozbudowa sieci kanalizacyjnej (sanitarnej i burzowej) B3. Zwiększanie efektywności energetycznej obiektów B4. Poprawa bezpieczeństwa energetycznego poprzez rozwój OZE i energetyki lokalnej B5. Inicjowanie działań adaptacyjnych do zmian klimatu B6. Rozwój zrównoważonej mobilności	4.2 Racjonalne wykorzystanie walorów i zasobów środowiska 2.1 Poprawa stanu i dostępności regionalnej infrastruktury technicznej 1.3. Wzmacnianie innowacyjności, w tym ekoinnowacyjności regionu 4.4 Wspieranie produkcji energii ze źródeł odnawialnych oraz wspieranie bezpieczeństwa energetycznego 4.3 Ochrona przed klęskami żywiołowymi 1.3. Wzmacnianie innowacyjności, w tym ekoinnowacyjności regionu

Wymiar Gospodarczy		Strategia województwa
Cel strategiczny	Kierunki działań	Cele operacyjne
C. Stwarzanie warunków do inteligentnego rozwoju gospodarczego	C1. Aktywny lobbying na rzecz korzystnych dla gminy rozwiązań w zakresie transportu tranzytowego C2. Poprawa dostępności drogowej z rdzeniem aglomeracji (z obwodnicami miejscowości i P+R) C3. Adekwatny do dynamiki obszarów zabudowanych rozwój sieci dróg gminnych C4. Organizacja sprawnej publicznej komunikacji autobusowej C5. Rozwój kolei aglomeracyjnej C6. Wsparcie lokalnego rolnictwa poprzez rozwój krótkich łańcuchów żywności	5.1 Rozwój regionalnej sieci transportowej 5.1 Rozwój regionalnej sieci transportowej 5.1 Rozwój regionalnej sieci transportowej 2.1 Poprawa stanu i dostępności regionalnej infrastruktury technicznej 2.1 Poprawa stanu i dostępności regionalnej infrastruktury technicznej 1.1 Wspieranie endogenicznych potencjałów gospodarczych subregionów

Wymiar Społeczny		Strategia województwa
Cel strategiczny	Kierunki działań	Cele operacyjne
D. Wzmocnienie spójności społecznej i lokalnego kapitału ludzkiego	D1. Współpraca z NGO's na rzecz realizacji zadań społecznych D2. Adekwatny do zmian demograficznych rozwój infrastruktury oświatowej i opiekuńczej D3. Zapewnienie wysokiej jakości kształcenia i nowoczesnych metod edukacji D4. Podejmowanie działań w zakresie promocji zdrowego trybu życia oraz zwiększenie dostępności i jakości usług zdrowotnych D5. Rozwój form wsparcia i aktywności dla osób starszych (w tym współpraca z NGO's) D6. Opracowanie i wdrożenie lokalnej polityki migracyjnej i międzykulturowej (w tym współpraca z NGO's) D7. Uruchomienie budownictwa czynszowego	3.2. Wzrost społecznej integracji 3.4 Poprawa efektywności kształcenia 3.4 Poprawa efektywności kształcenia 2.3. Rozwój i doskonalenie usług publicznych 3.5 Doskonalenie regionalnej polityki wspierania seniorów oraz osób z niepełnosprawnościami 3.2 Wzrost społecznej integracji 2.2 Rozwój i modernizacja regionalnej infrastruktury publicznej z uwzględnieniem potrzeb osób z niepełnosprawnościami i starszych

5.2. Strategiczna ocena oddziaływania na środowisko

Według ustawy z 3 października 2008 r. o udostępnianiu informacji o środowisku i jego ochronie, udziale społeczeństwa w ochronie środowiska oraz o ocenach oddziaływania na środowisko (ustawa ocenowa), projekt strategii rozwoju gminy jest jednym z dokumentów, które obowiązkowo podlegają strategicznej ocenie oddziaływania na środowisko (sooś), o ile wyznacza ramy dla późniejszej realizacji projektów mogących znacząco oddziaływać na środowisko.

W tym celu wykonano analizę uwarunkowań określonych w art. 49 ustawy ocenowej, w której zawarto informacje o:

- charakterze działań przewidzianych w strategii,
- rodzaju i skali oddziaływania na środowisko,
- cechach obszaru objętego oddziaływaniem na środowisko

W konkluzji tej analizy stwierdzono, że zapisy Strategii Rozwoju Miasta i Gminy Kąty Wrocławskie nie mają charakteru planu wykonawczego i nie wskazują konkretnych projektów inwestycyjnych, które mogą wiązać się ze znaczącym oddziaływaniem na środowisko, w tym na obszary Natura 2000. Sposób uwzględnienia aspektów środowiskowych i integracji celów ochrony środowiska do zapisów dokumentu pozwala jednoznacznie stwierdzić, że na etapie wdrażania Strategii będą one należycie respektowane. Wyznaczone cele strategiczne i kierunki działań odpowiadają na lokalne i globalne problemy środowiskowe, a ich realizacja będzie miała pozytywny wpływ na stan środowiska w gminie Kąty Wrocławskie.

Na tej podstawie Burmistrz Miasta i Gminy Kąty Wrocławskie wystąpił do Regionalnego Dyrektora Ochrony Środowiska z wnioskiem o odstąpienie od przeprowadzenia sooś, wykazując że realizacja postanowień strategii nie spowoduje znaczącego oddziaływania na środowisko, w tym na obszary Natura 2000.

Regionalny Dyrektor Ochrony Środowiska, w piśmie z dnia 6 lutego 2023 r. uznał, że przedłożony projekt Strategii jest dokumentem kierunkowym, który nie określa szczegółowych rozwiązań co do usytuowania, rodzaju i skali działań, stąd realizacja ustaleń przedmiotowej Strategii, przy zachowaniu wymogów ochrony środowiska wynikających z przepisów odrębnych, nie powinna znacząco negatywnie wpłynąć na środowisko, w tym na środowisko przyrodnicze gminy oraz na ww. obszary chronione.

Biorąc pod uwagę powyższe, oraz mając na względzie uwarunkowania, o których mowa w art. 49 ustawy o udostępnianiu informacji o środowisku i jego ochronie (...) Regionalny Dyrektor Ochrony Środowiska uzgodnił odstąpienie od przeprowadzenia strategicznej oceny oddziaływania na środowisko dla projektu dokumentu pn. „Strategia Rozwoju Miasta i Gminy Kąty Wrocławskie 2030” zgodnie z art. 48 ust. 1 i ust. 3 wyżej cyt. ustawy.

Materiał przygotowany

zgodnie z trybem postępowania określonym w uchwale Rady Miejskiej w Kątach Wrocławskich nr XLIV/592/21 z dnia 25 listopada 2021 r. w sprawie przystąpienia do opracowania „Strategii Rozwoju Miasta i Gminy Kąty Wrocławskie do roku 2030”;

opracował

zespół ds. pracy nad Strategią Rozwoju Miasta i Gminy Kąty Wrocławskie,
powołany zarządzeniem nr 1005/2022 Burmistrza Miasta i Gminy Kąty Wrocławskie z dnia 2 marca 2022 r. oraz zarządzeniem 1264/2022 z dnia 31 października 2022 r. w składzie:

1. Patryk Hańczkiewicz – przewodniczący
(od 31 października 2022 r. Krzysztof Wróblewski),
2. Jarosław Wojciechowski - zastępca przewodniczącego,
3. Tomasz Giniewski - członek,
4. Anna Krawczyk-Herbut - członek,
5. Grzegorz Pacyna - członek,
6. Anna Skórczak - członek,
7. Wojciech Wójcik - członek,
8. Patryk Wild – członek (do 31 października 2022),
9. Edyta Kmieciak – członek (od 31 października 2022),
10. Agnieszka Litwin - członek,
11. Agnieszka Pacyna - członek,
12. Sławomir Palichleb - członek,
13. Grzegorz Sulich - członek,
14. Weronika Sz waj - członek,
15. Paweł Wybierała - członek,
16. Izabela Senk – członek;



przy wsparciu eksperckim
zespołu w składzie:

1. dr hab. Marian Kachniarz, prof. UPWr – kierownik zespołu
2. prof. dr hab. inż. Szymon Szewrański – członek,
3. dr hab. inż. Katarzyna Tokarczyk-Dorociak, prof. UPWr – członek,
4. dr hab. inż. Jan Kazak, prof. UPWr – członek,
5. dr inż. Małgorzata Świąder – członek,
6. mgr Grzegorz Chrobak – członek.

Uzasadnienie

"Strategia Rozwoju Miasta i Gminy Kąty Wrocławskie do roku 2030" jest istotnym dokumentem określającym plany rozwoju lokalnego i określa kluczowe kierunki rozwoju gminy Kąty Wrocławskie.

Strategia definiuje atuty i wyzwania wynikające z uwarunkowań rozwoju, wskazuje wizję, cele strategiczne oraz kierunki działań wyznaczone do realizacji w okresie jej obowiązywania. Tak zaprojektowane ramy logiczne strategii zyskały wymiar terytorialny w postaci wyodrębnionych stref funkcjonalno-przestrzennych, które stanowią instrument integracji planowania strategicznego gminy z dokumentami planistycznymi. Strategia jest jednym z podstawowych instrumentów zarządzania i stanowi podstawę do prowadzenia przez władze samorządowe długookresowej polityki rozwoju gminy.

"Strategia Rozwoju Miasta i Gminy Kąty Wrocławskie do roku 2030" pozwala określić najbardziej efektywne działania gwarantujące skuteczny rozwój całego obszaru, co bezpośrednio wpływa na rozwój infrastruktury, przedsiębiorczości oraz powstanie nowych inicjatyw społecznych. Strategia wpływa również na budowę wizerunku gminy Kąty Wrocławskie, która jest także źródłem informacji dla grona podmiotów gospodarczych, społecznych, inwestorów i mieszkańców.

Biorąc pod uwagę zbliżającą się nową perspektywę finansową Unii Europejskiej oraz konieczność dostosowywania dokumentu do wymogów unijnych i dokumentów krajowych wyższego rzędu podjęto decyzje o opracowaniu dokumentu strategicznego na kolejny okres obowiązywania z perspektywą do 2030 roku. Prace związane z opracowaniem prezentowanego dokumentu pn. „Strategia Rozwoju Miasta i Gminy Kąty Wrocławskie do roku 2030” rozpoczęto przez powołany Zarządzeniem Burmistrza Miasta i Gminy Kąty Wrocławskie nr 1005/2022 z dnia 2 marca 2022 roku Zespół ds. pracy nad Strategią Rozwoju Miasta i Gminy Kąty Wrocławskie przy współdziałaniu różnych grup interesariuszy. Nad przebiegiem procesu czuwał zespół ekspertów zewnętrznych, pełniący rolę doradczą i wykonawczą. Proces opracowania Strategii Rozwoju Miasta i Gminy Kąty Wrocławskie do roku 2030 został przeprowadzony na podstawie Uchwały nr XLIV/592/2021 z dnia 25 listopada 2021 roku Rady Miejskiej w Kątach Wrocławskich w sprawie przystąpienia do opracowania „Strategii Rozwoju Miasta i Gminy Kąty Wrocławskie do roku 2030”. W Uchwale zawarto harmonogram opracowania strategii. Proces konsultacji społecznych przygotowano na podstawie Uchwały nr IX/78/15 z dnia 25 czerwca 2015 r. w sprawie określenia zasad i trybu przeprowadzania konsultacji społecznych z mieszkańcami Gminy Kąty Wrocławskie.

Prace nad dokumentem Strategii obejmowały m.in.: podjęcie uchwały Rady Miejskiej w Kątach Wrocławskich, określającej szczegółowy tryb i harmonogram opracowania projektu Strategii Miasta i Gminy Kąty Wrocławskie do roku 2030; wypracowanie głównych założeń dokumentu w tym wprowadzenie nowego elementu, tj. struktury funkcjonalno-przestrzennej odbywało się zgodnie z przepisami i wymaganiami zawartymi w ustawie o samorządzie gminnym (Dz. U. z 2023 r. poz. 40), ustawie o zasadach prowadzenia polityki rozwoju (Dz. U. z 2021 r. poz. 1057) w oparciu o zalecenia Ministerstwa Funduszy i Polityki Regionalnej. W toku prac nad dokumentem odbyły się 4 warsztaty i spotkania konsultacyjne (21 marca 2022, 29 czerwca 2022, 28 września 2022 i 3 listopada 2022). W okresie 30 września - 20 października 2022 roku przeprowadzono konsultacje społeczne projektu strategii. Ponadto przedłożono projekt Strategii do następujących instytucji: Regionalny Zarząd Gospodarki Wodnej Państwowego Gospodarstwa Wodnego Wody Polskie we Wrocławiu, Dolnośląski Państwowy Wojewódzki Inspektorat Sanitarny z Wrocławia, Starosta Powiatu Wrocławskiego, Gmina Kobierzyce, Gmina Wrocław, Gmina Miękinia, Gmina Mietków, Gmina Kostomłoty, Gmina Sobótka (w terminie 10.01-10.02.2023 r.). Nastąpiło przedłożenie projektu Strategii zarządowi województwa w celu wydania opinii dotyczącej sposobu uwzględnienia ustaleń i rekomendacji w zakresie kształtowania i prowadzenia polityki przestrzennej w województwie określonych w Strategii Rozwoju Województwa. Przedłożono projekt strategii Dyrektorowi Regionalnej Dyrekcji Ochrony Środowiska celem uzyskania opinii o odstąpieniu lub konieczności sporządzenia strategicznej oceny oddziaływania na środowisko. Przeprowadzono ewaluację trafności, przewidywanej skuteczności i efektywności realizacji Strategii.

Sprawozdanie z przebiegu i wyników konsultacji społecznych projektu "Strategii Rozwoju Miasta i Gminy Kąty Wrocławskie do roku 2030" obejmujące szczegółowe rozpatrzenie wszystkich zgłoszonych uwag zostało opublikowane na stronie internetowej www.katywroclawskie.pl oraz biuletynie informacji publicznej.

Prezentowana „Strategia Rozwoju Miasta i Gminy Kąty Wrocławskie 2030” jest dokumentem wyznaczającym główne kierunki rozwojowe gminy w perspektywie do 2030 roku. Struktura dokumentu została oparta o części merytoryczne, które obejmują:

- 1) Diagnozę stanu gminy - syntezę;
- 2) Strategiczne kierunki rozwoju;
- 3) Model struktury funkcjonalno-przestrzennej gminy oraz ustalenia i rekomendacje w zakresie kształtowania i prowadzenia polityki przestrzennej w gminie;
- 4) System realizacji strategii;
- 5) Spójność dokumentu ze strategią Województwa oraz wymogami środowiska.

Ramy logiczne sformułowania celów strategicznych oparte są na wynikających z diagnozy wyzwaniach. Zostały one uszeregowane według wymiarów rozwoju lokalnego: przestrzennego, środowiskowego, gospodarczego i społecznego. Dla każdego z nich zostały sformułowane cele strategiczne (4). Rozwinięciem tych celów są kierunki działania podejmowane dla ich osiągnięcia (27).

Określając cele strategiczne i kierunki działań skupiono się na obszarach uznanych za priorytetowe dla rozwoju Miasta i Gminy Kąty Wrocławskie. Przyjęcie takiego założenia pozwoliło na ograniczenie zbyt dużej ilości i wyznaczenie możliwych do zrealizowania w przyjętym horyzoncie czasowym celów. Przyjęte cele operacyjne i kierunki działań stanowią rozwinięcie celów strategicznych, a ich realizacja warunkuje ich osiągnięcie. Poszczególne sektorowe programy rozwoju poprzez zawarte w nich zadania wdrażać będą ogólne zapisy wynikające ze Strategii.

Głównym dążeniem jest to by poprzez realizację zaplanowanych celów i kierunków gmina Kąty Wrocławskie była wspólnotą samorządową, zarządzaną w sposób przemyślany i planowany, aby kreowała coraz lepsze warunki rozwoju, innowacyjną gospodarkę, wysoką atrakcyjność turystyczną, ale także by inspirowała do działania na różnych płaszczyznach, będąc jednocześnie dobrym i bezpiecznym miejscem do życia, nauki, prowadzenia biznesu w poszanowaniu otoczenia przyrodniczego i zdrowego środowiska.

Wobec powyższego oraz stosownie do art. 10 e ust. 1 i 10 f ust. 4 ustawy z dnia 8 marca 1990 roku o samorządzie gminnym (Dz. U. z 2023 r. poz. 40) podjęcie niniejszej uchwały w sprawie przyjęcia "Strategii Rozwoju Miasta i Gminy Kąty Wrocławskie do roku 2030" uznaje się za zasadne.