

Projekt

z dnia 29 czerwca 2023 r.

Zatwierdzony przez

**UCHWAŁA NR
RADY MIEJSKIEJ W KĄTACH WROCŁAWSKICH**

z dnia 29 czerwca 2023 r.

w sprawie ustalenia wstępnej lokalizacji nowych przystanków komunikacyjnych na potrzeby Gminnej Komunikacji Autobusowej w pasie drogi wojewódzkiej oraz powiatowej.

Na podstawie art. 18 ust. 2 pkt 15 ustawy z dnia 8 marca 1990r. o samorządzie gminnym (t.j. Dz U. z 2023r. poz. 40 z późn. zm.) w związku z art. 20f pkt 1 ustawy z dnia 21 marca 1985r. o drogach publicznych (t.j. Dz. U. z 2023r. poz. 645 z późn. zm.) Rada Miejska w Kątach Wrocławskich uchwała, co następuje:

§ 1. Dla zaspokojenia potrzeb mieszkańców Gminy Kąty Wrocławskie w zakresie autobusowych przewozów pasażerskich w Gminnej Komunikacji Autobusowej, ustala się wstępną lokalizację nowych przystanków komunikacyjnych:

1) w pasie drogi powiatowej nr 2021D:

- a) dz. 47/1dr obr. Krzeptów, naprzeciwko obecnego przystanku tj. Krzeptów-Pętla Główna/Dębowa zgodnie ze wskazaniem w załączniku graficznym nr 1,
- b) dz. 114dr obr. Smolec, pomiędzy miejscowościami Krzeptów-Smolec, zgodnie ze wskazaniem w załączniku graficznym nr 2,
- c) dz. 115/2dr obr. Skałka, przy ulicy Łakowej 6 zgodnie ze wskazaniem w załączniku graficznym nr 3,

2) w pasie drogi powiatowej nr 2010D:

- a) dz. 1/7dr obr. Kąty Wrocławskie, przy ulicy Nowowiejskiej 5 zgodnie ze wskazaniem w załączniku graficznym nr 4

3) w pasie drogi powiatowej nr 2000D:

- a) dz. 3/2dr obr. Kąty Wrocławskie, przy ulicy Księdza Jerzego Popiełuszki 19 zgodnie ze wskazaniem w załączniku graficznym nr 5

4) w pasie drogi powiatowej nr 2022D:

- a) dz. 160/1dr obr. Pietrzykowice-Rybnica, przy ulicy Smoleckiej 17 zgodnie ze wskazaniem w załączniku graficznym nr 6
- b) dz. 19dr obr. Smolec, przy ulicy Willowej 13 zgodnie ze wskazaniem w załączniku graficznym nr 7

5) w pasie drogi wojewódzkiej nr DW362:

- a) dz. 1dr obr. Kąty Wrocławskie, przy ulicy Józefa Mireckiego 43 zgodnie ze wskazaniem w załączniku graficznym nr 8.

§ 2. Wyznaczenie wstępnej lokalizacji przystanków komunikacyjnych następuje na wniosek Burmistrza Miasta i Gminy Kąty Wrocławskie.

§ 3. Uchwała podlega przekazaniu do Zarządu Powiatu Wrocławskiego oraz Dolnośląskiej Służby Dróg i Kolei we Wrocławiu celem przeprowadzenia procedury ostatecznej lokalizacji nowych przystanków komunikacyjnych na terenie Gminy Kąty Wrocławskie.

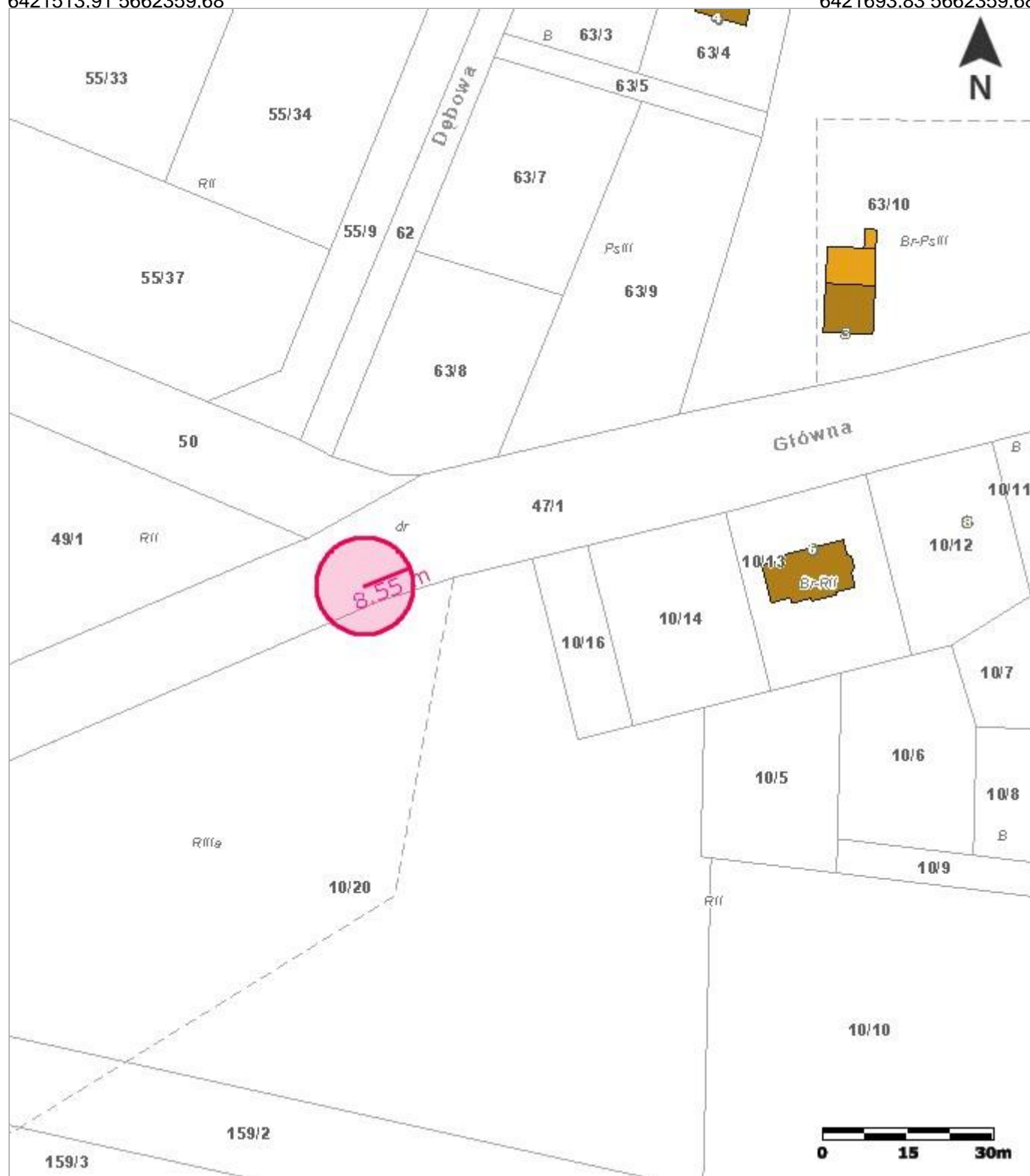
§ 4. Wykonanie uchwały powierza się Burmistrzowi Miasta i Gminy Kąty Wrocławskie.

§ 5. Uchwała wchodzi w życie z dniem podjęcia.

Załącznik Nr 1 do uchwały Nr
Rady Miejskiej w Kątach Wrocławskich
z dnia 29 czerwca 2023 r.

6421513.91 5662359.68

6421693.83 5662359.68

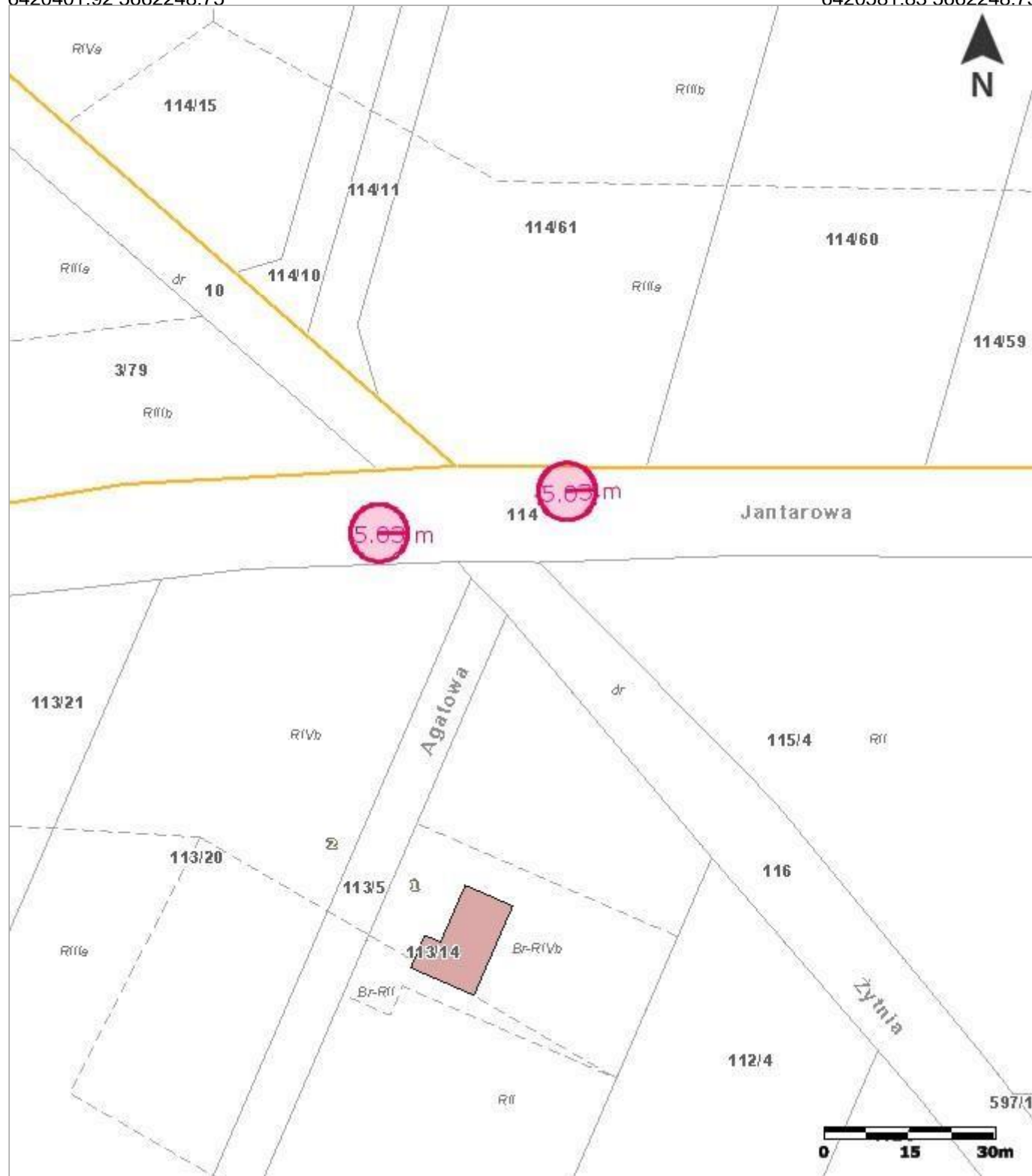


6421513,91 5662153,31

6421693,83 5662153,31

6420401.92 5662248.75

6420581.83 5662248.75



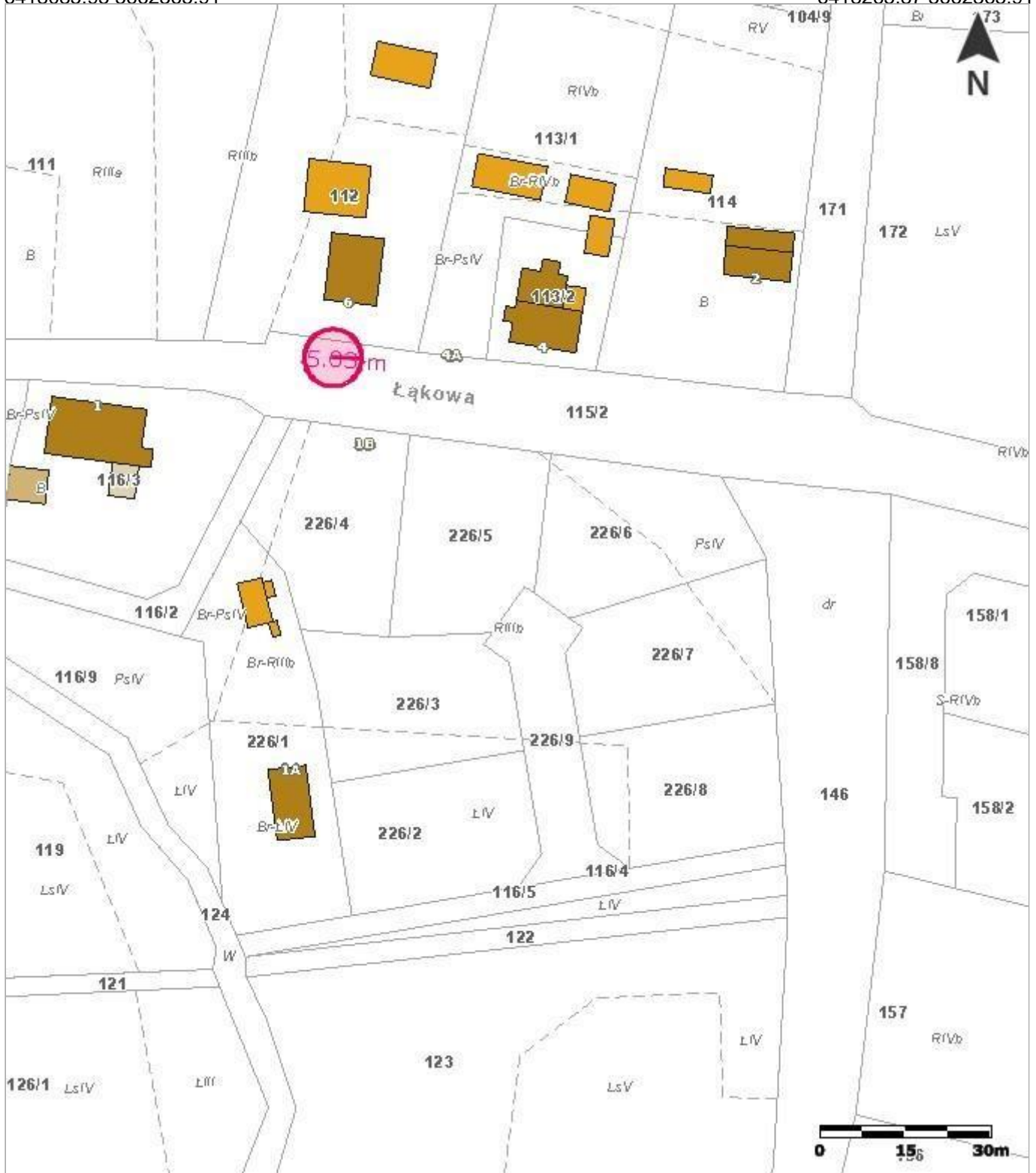
6420401,92 5662042,38

6420581,83 5662042,38

Załącznik Nr 3 do uchwały Nr
Rady Miejskiej w Kątach Wrocławskich
z dnia 29 czerwca 2023 r.

6418085.95 5662365.91

6418265.87 5662365.91



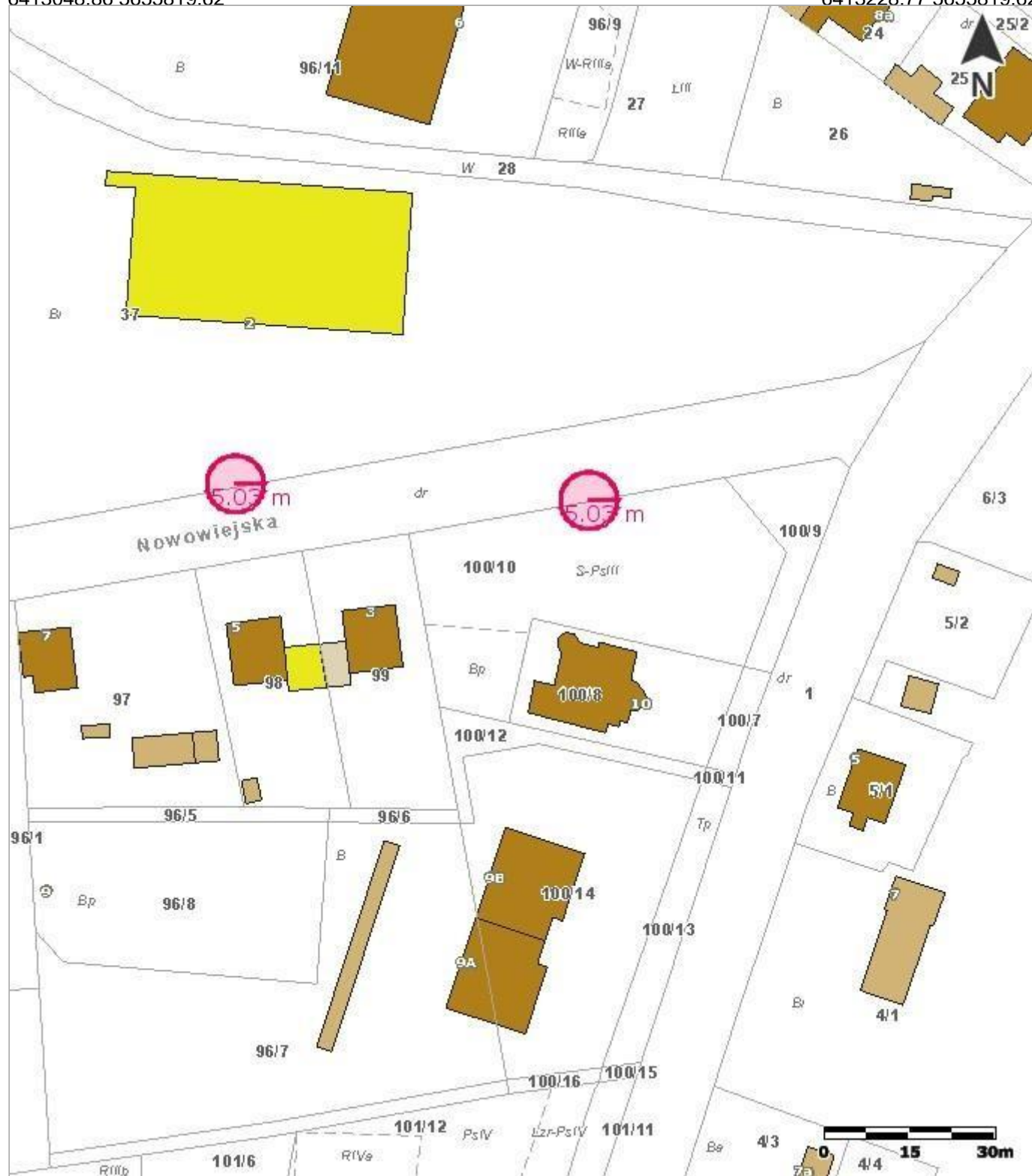
6418085,95 5662159,54

6418265,87 5662159,54

Załącznik Nr 4 do uchwały Nr
Rady Miejskiej w Kątach Wrocławskich
z dnia 29 czerwca 2023 r.

6413048.86 5655819.62

6413228.77 5655819.62



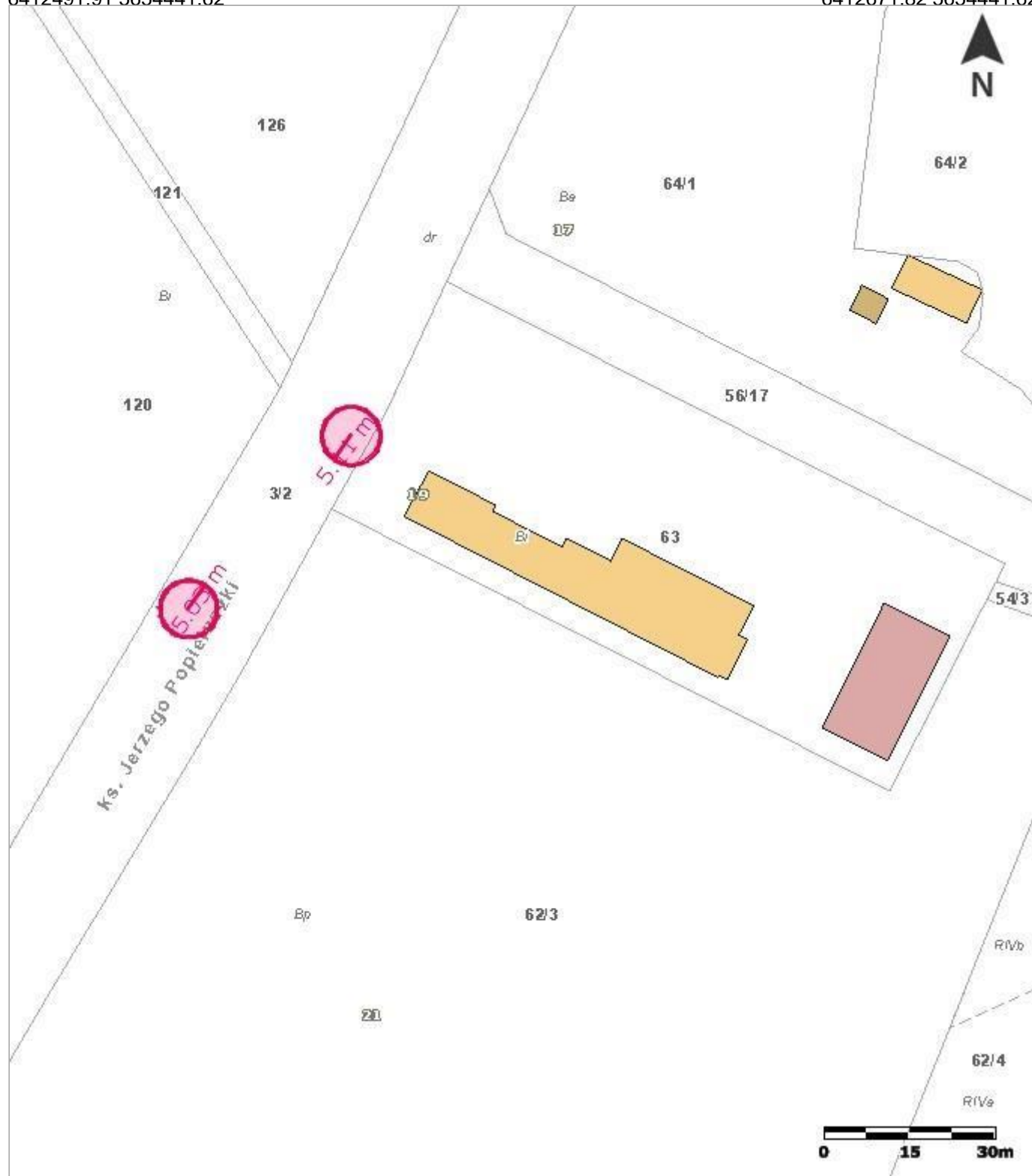
6413048,86 5655613,25

6413228,77 5655613,25

Załącznik Nr 5 do uchwały Nr
Rady Miejskiej w Kątach Wrocławskich
z dnia 29 czerwca 2023 r.

6412491.91 5654441.62

6412671.82 5654441.62



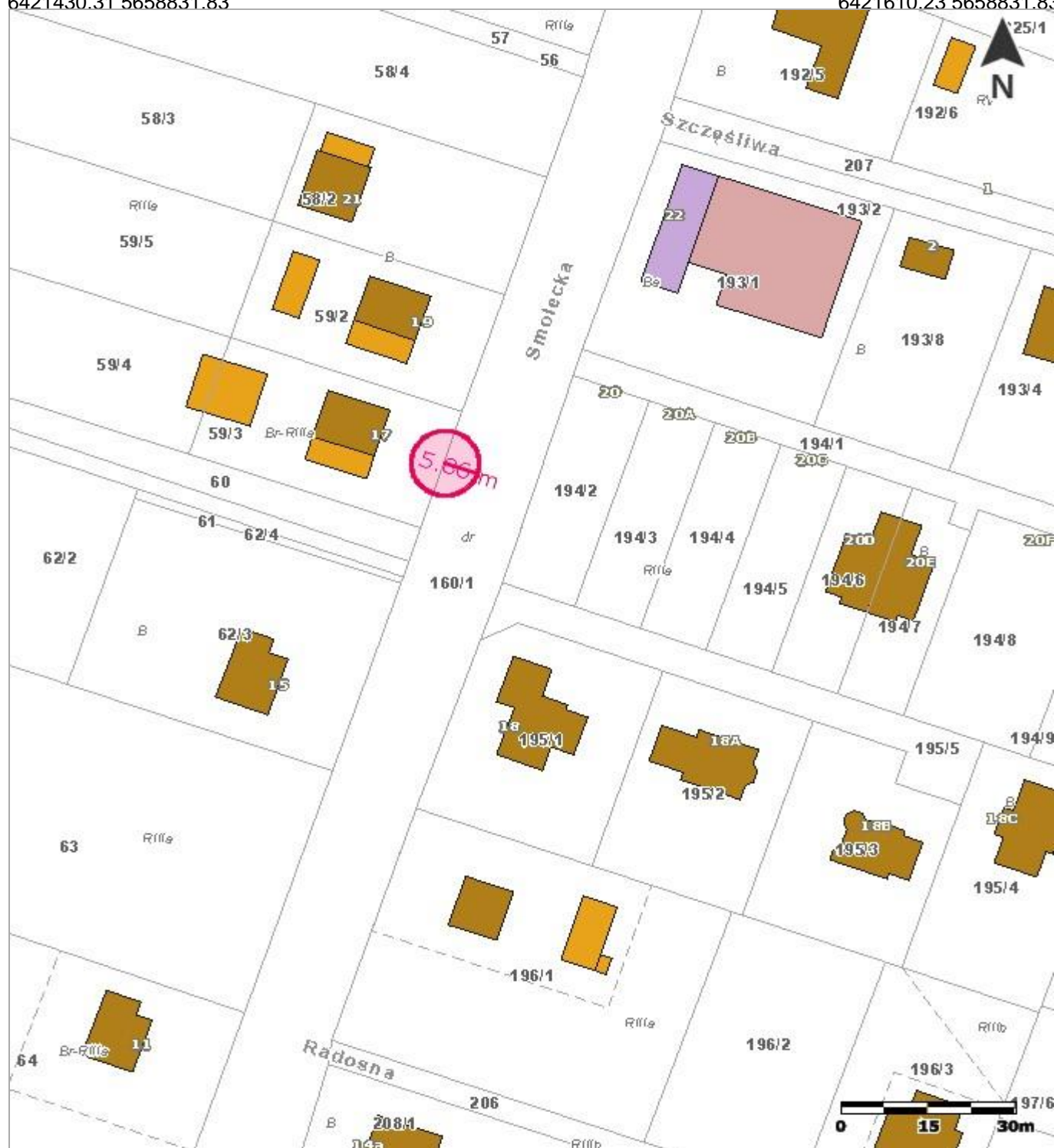
6412491,91 5654235,24

6412671,82 5654235,24

Załącznik Nr 6 do uchwały Nr
Rady Miejskiej w Kątach Wrocławskich
z dnia 29 czerwca 2023 r.

6421430.31 5658831.83

6421610.23 5658831.83



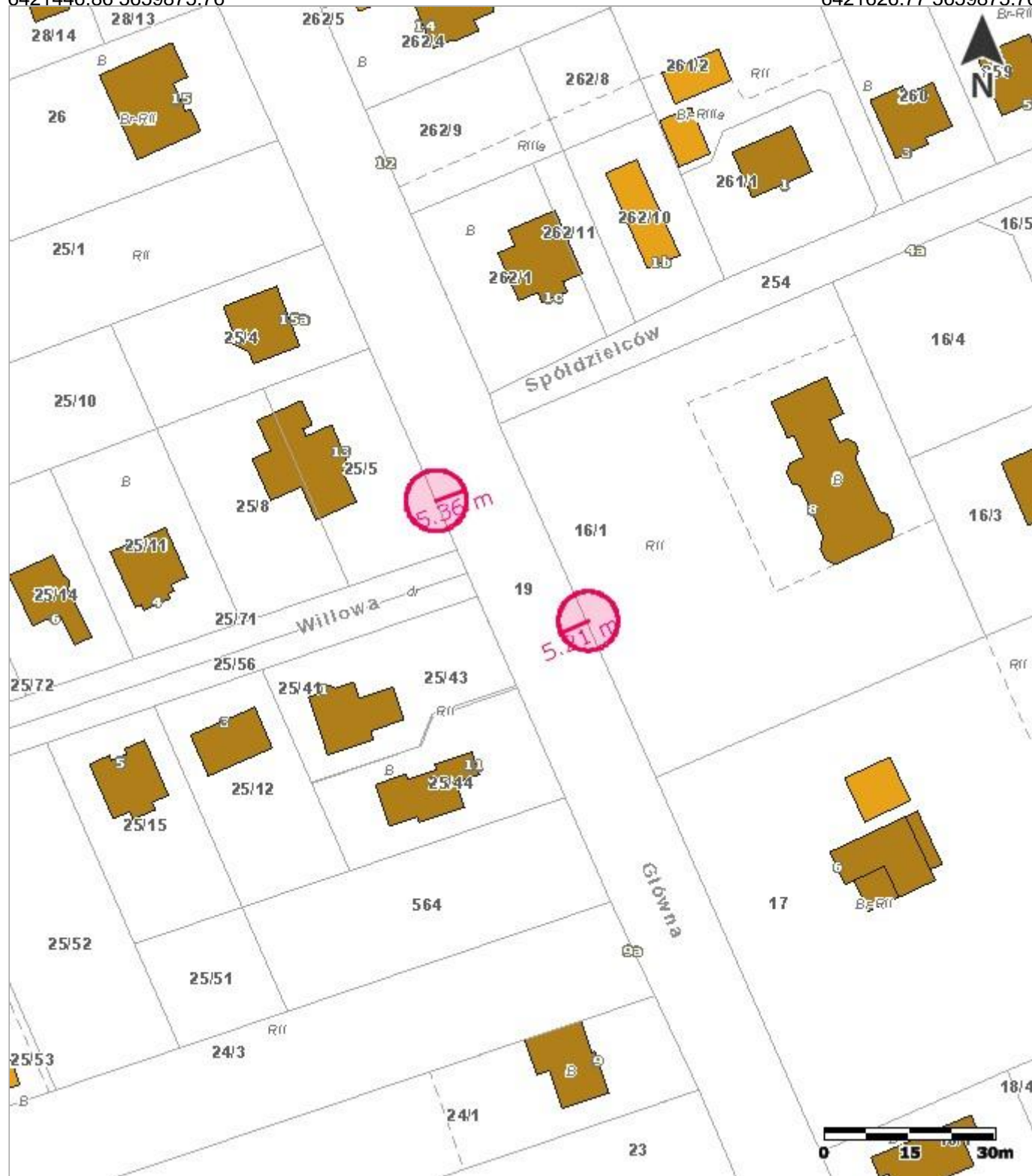
6421430,31 5658625,46

6421610,23 5658625,46

Załącznik Nr 7 do uchwały Nr
Rady Miejskiej w Kątach Wrocławskich
z dnia 29 czerwca 2023 r.

6421446,86 5659875,76

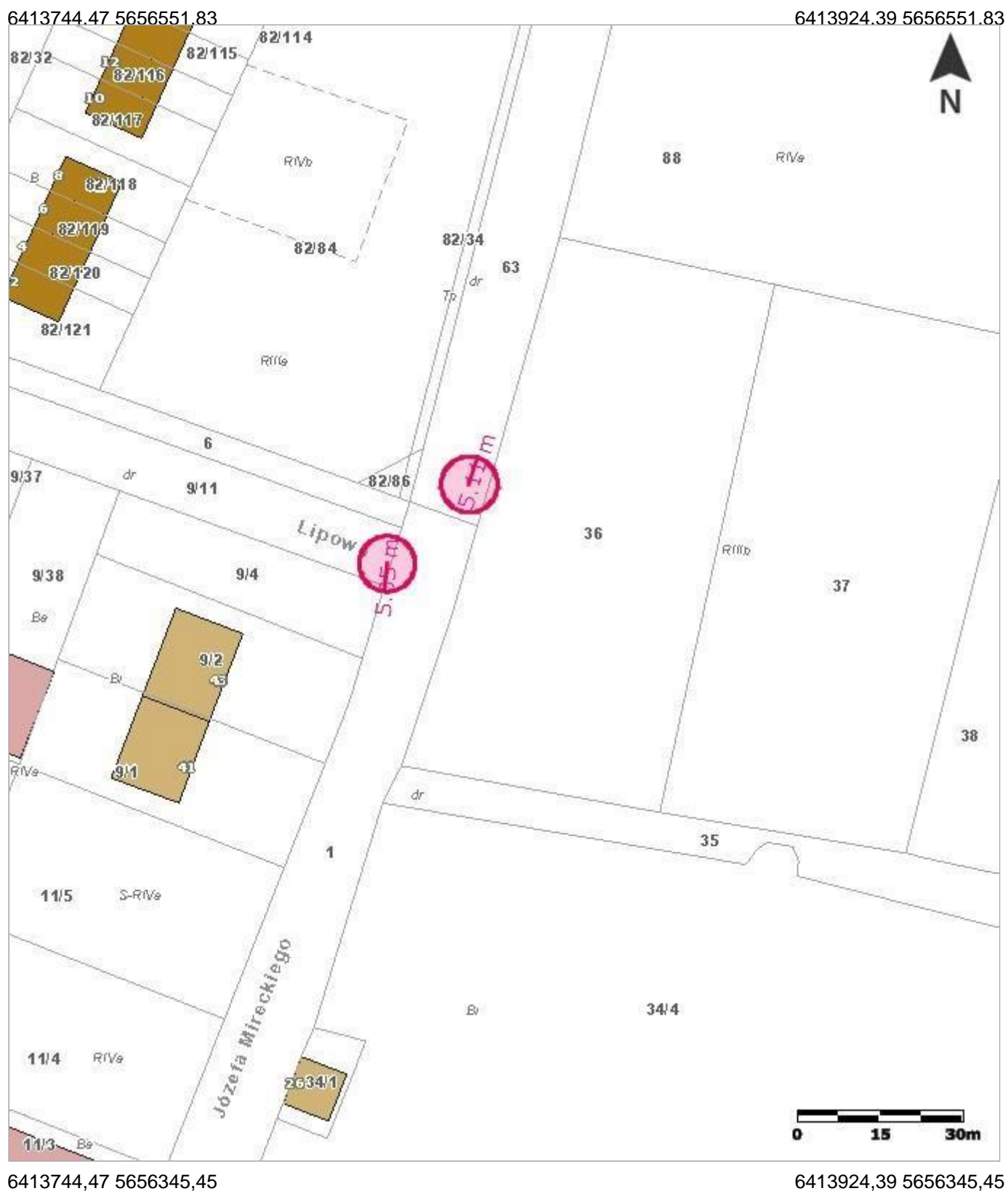
6421626,77 5659875,76



6421446,86 5659669,38

6421626,77 5659669,38

Załącznik Nr 8 do uchwały Nr
Rady Miejskiej w Kątach Wrocławskich
z dnia 29 czerwca 2023 r.



Uzasadnienie

Zgodnie z art. 20f pkt 1 ustawy z dnia 21 marca 1985r. o drogach publicznych (tj. Dz. U. z 2023r. poz. 645 z późn. zm.) rada gminy dla zaspokojenia potrzeb mieszkańców wskazuje w formie uchwały, wstępne miejsca lokalizacji przystanków komunikacyjnych. Zarządca drogi jest zobowiązany uwzględniać uchwały rady gminy, w których dla zaspokajania potrzeb mieszkańców wskazane zostaną miejsca lokalizacji nowych przystanków. O ostatecznej lokalizacji takich przystanków decyduje Zarządca drogi, uwzględniając charakter drogi oraz warunki bezpieczeństwa ruchu drogowego.

Wskazane w projekcie uchwały nowe przystanki komunikacyjne, wyznaczono na podstawie potrzeb zgłaszanych przez mieszkańców Gminy Kąty Wrocławskie. Propozycja lokalizacji nowych przystanków na terenie Gminy Kąty Wrocławskie zwiększa dostęp do transportu publicznego oraz jest niezbędna do prawidłowego administrowania siecią komunikacyjną.

Ponadto utworzenie dodatkowych nowych przystanków komunikacyjnych uatrakcyjni dostępność w Gminnej Komunikacji Autobusowej dla dzieci szkolnych oraz samych mieszkańców Gminy Kąty Wrocławskie.